



Открытое акционерное общество «Российский институт градостроительства и инвестиционного развития «ГИПРОГОР»

---



**Заказчик:** Администрация Дубовского района Ростовской области

**Муниципальный контракт:**  
№ 0158300052120000010-81 от 06 мая 2020 г.

**Проект внесения изменений в генеральные планы, правила землепользования и застройки сельских поселений Дубовского района Ростовской области в части подготовки сведений по координатному описанию границ населенных пунктов и сведений о границах территориальных зон в соответствии с Градостроительным кодексом РФ**

**2 ЭТАП.**

**Проведение работ по подготовке проекта внесения изменений в генеральные планы поселений Дубовского района Ростовской области**

**Том 1. Книга 4 Положение о территориальном планировании (корректировка). МО «Веселовское сельское поселение» Дубовского района**

Москва 2020 год



**Заказчик:** Администрация Дубовского  
района Ростовской области

**Муниципальный контракт:**  
№ 0158300052120000010-81 от 06 мая 2020 г.

**Проект внесения изменений в генеральные планы,  
правила землепользования и застройки сельских  
поселений Дубовского района  
Ростовской области в части подготовки сведений  
по координатному описанию границ населенных  
пунктов и сведений о границах территориальных зон  
в соответствии с Градостроительным кодексом РФ**

**2 ЭТАП.**

**Проведение работ по подготовке проекта внесения  
изменений в генеральные планы поселений Дубовского района  
Ростовской области**

**Том 1. Книга 4 Положение о  
территориальном планировании  
(корректировка). МО «Веселовское сельское  
поселение» Дубовского района**

Заместитель  
Генерального директора

Руководитель проекта

С.И. Бычков

Д.С. Татарников

## СОСТАВ ПРОЕКТА

<b>Состав материалов 2 этапа. Проведение работ по подготовке проекта внесения изменений в генеральные планы поселений Дубовского района Ростовской области</b>		
<b>№</b>	<b>Название чертежа(документа)</b>	<b>Формат, гриф</b>
<b>Положение о территориальном планировании (корректировка). Материалы по обоснованию (описанием вносимых изменений с обоснованием)</b>		
<b>МО «Андреевское сельское поселение» Дубовского района</b>		
<b>Текстовые материалы</b>		
1.	Том 1. Книга 1 Положение о территориальном планировании (корректировка). МО «Андреевское сельское поселение» Дубовского района	*.docx, *.pdf
<b>Графические материалы</b>		
2.	Лист ГП 1.1. Карта планируемого размещения объектов местного значения МО «Андреевское сельское поселение» Дубовского района. М-б 1:25 000	mid/mif, jpeg
3.	Лист ГП 1.2. Карта границ населенных пунктов, входящих в состав МО «Андреевское сельское поселение» Дубовского района. М-б 1:25 000	mid/mif, jpeg
4.	Лист ГП 1.3. Карта функциональных зон МО «Андреевское сельское поселение» Дубовского района. М-б 1:25 000	mid/mif, jpeg
5.	Лист ГП 1.5. Карта планируемого размещения объектов местного значения МО «Андреевское сельское поселение» Дубовского района. Фрагменты МО в м-бе 1:5 000 применительно к территории каждого населенного пункта	mid/mif, jpeg
6.	Лист ГП 1.6. Карта границ населенных пунктов, входящих в состав МО «Андреевское сельское поселение» Дубовского района. Фрагменты МО в м-бе 1:5 000 применительно к территории каждого населенного пункта	mid/mif, jpeg
7.	Лист ГП 1.7. Карта функциональных зон МО «Андреевское сельское поселение» Дубовского района. Фрагменты МО в м-бе 1:5 000 применительно к территории каждого населенного пункта	mid/mif, jpeg
<b>Материалы по обоснованию</b>		
<b>Текстовые материалы</b>		
8.	Том 2. Книга 1 Пояснительная записка с описанием вносимых изменений в генеральный план поселения, включающая соответствующие обосновывающие материалы, в том числе баланс территорий. МО «Андреевское сельское поселение» Дубовского района	*.docx, *.pdf
<b>Графические материалы</b>		
9.	Лист ГП 1.4. Карта современного использования территории МО «Андреевское сельское поселение» Дубовского района. М-б 1:25 000	mid/mif, jpeg
10.	Лист ГП 1.8. Карта современного использования территории МО «Андреевское сельское поселение» Дубовского района. Фрагменты МО в м-бе 1:5 000 применительно к территории каждого населенного пункта	mid/mif, jpeg
<b>МО «Барабанщиковское сельское поселение» Дубовского района</b>		
<b>Текстовые материалы</b>		
11.	Том 1. Книга 2 Положение о территориальном планировании (корректировка). МО «Барабанщиковское сельское поселение» Дубовского района	*.docx, *.pdf

<b>Графические материалы</b>		
12.	Лист ГП 2.1. Карта планируемого размещения объектов местного значения МО «Барабанщиковское сельское поселение» Дубовского района. М-б 1:25 000	mid/mif, jpeg
13.	Лист ГП 2.2. Карта границ населенных пунктов, входящих в состав МО «Барабанщиковское сельское поселение» Дубовского района. М-б 1:25 000	mid/mif, jpeg
14.	Лист ГП 2.3. Карта функциональных зон МО «Барабанщиковское сельское поселение» Дубовского района. М-б 1:25 000	mid/mif, jpeg
15.	Лист ГП 2.5. Карта планируемого размещения объектов местного значения МО «Барабанщиковское сельское поселение» Дубовского района. Фрагменты МО в м-бе 1:5 000 применительно к территории каждого населенного пункта	mid/mif, jpeg
16.	Лист ГП 2.6. Карта границ населенных пунктов, входящих в состав МО «Барабанщиковское сельское поселение» Дубовского района. Фрагменты МО в м-бе 1:5 000 применительно к территории каждого населенного пункта	mid/mif, jpeg
17.	Лист ГП 2.7. Карта функциональных зон МО «Барабанщиковское сельское поселение» Дубовского района. Фрагменты МО в м-бе 1:5 000 применительно к территории каждого населенного пункта	mid/mif, jpeg
<b>Материалы по обоснованию</b>		
<b>Текстовые материалы</b>		
18.	Том 2. Книга 2 Пояснительная записка с описанием вносимых изменений в генеральный план поселения, включающая соответствующие обосновывающие материалы, в том числе баланс территорий. МО «Барабанщиковское сельское поселение» Дубовского района	*.docx, *.pdf
<b>Графические материалы</b>		
19.	Лист ГП 2.4. Карта современного использования территории МО «Барабанщиковское сельское поселение» Дубовского района. М-б 1:25 000	mid/mif, jpeg
20.	Лист ГП 2.8. Карта современного использования территории МО «Барабанщиковское сельское поселение» Дубовского района. Фрагменты МО в м-бе 1:5 000 применительно к территории каждого населенного пункта	mid/mif, jpeg
<b>МО «Вербовологовское сельское поселение» Дубовского района</b>		
<b>Текстовые материалы</b>		
21.	Том 1. Книга 3 Положение о территориальном планировании (корректировка). МО «Вербовологовское сельское поселение» Дубовского района	*.docx, *.pdf
<b>Графические материалы</b>		
22.	Лист ГП 3.1. Карта планируемого размещения объектов местного значения МО «Вербовологовское сельское поселение» Дубовского района. М-б 1:25 000	mid/mif, jpeg
23.	Лист ГП 3.2. Карта границ населенных пунктов, входящих в состав МО «Вербовологовское сельское поселение» Дубовского района. М-б 1:25 000	mid/mif, jpeg
24.	Лист ГП 3.3 Карта функциональных зон МО «Вербовологовское сельское поселение» Дубовского района. М-б 1:25 000	mid/mif, jpeg
25.	Лист ГП 3.5. Карта планируемого размещения объектов местного значения МО «Вербовологовское сельское поселение» Дубовского района. Фрагменты МО в м-бе 1:5 000 применительно к территории каждого	mid/mif, jpeg

	населенного пункта	
26.	Лист ГП 3.6. Карта границ населенных пунктов, входящих в состав МО «Вербовологовское сельское поселение» Дубовского района. Фрагменты МО в м-бе 1:5 000 применительно к территории каждого населенного пункта	mid/mif, jpeg
27.	Лист ГП 3.7 Карта функциональных зон МО «Вербовологовское сельское поселение» Дубовского района. Фрагменты МО в м-бе 1:5 000 применительно к территории каждого населенного пункта	mid/mif, jpeg
	<b>Материалы по обоснованию</b>	
	<b>Текстовые материалы</b>	
28.	Том 2. Книга 3 Пояснительная записка с описанием вносимых изменений в генеральный план поселения, включающая соответствующие обосновывающие материалы, в том числе баланс территорий. МО «Вербовологовское сельское поселение» Дубовского района	*.docx, *.pdf
	<b>Графические материалы</b>	
29.	Лист ГП 3.4. Карта современного использования территории МО «Вербовологовское сельское поселение» Дубовского района. М-б 1:25 000	mid/mif, jpeg
30.	Лист ГП 3.8. Карта современного использования территории МО «Вербовологовское сельское поселение» Дубовского района. М-б 1:5 000	mid/mif, jpeg
	<b>МО «Веселовское сельское поселение» Дубовского района</b>	
	<b>Текстовые материалы</b>	
31.	Том 1. Книга 4 Положение о территориальном планировании (корректировка). МО «Веселовское сельское поселение» Дубовского района	*.docx, *.pdf
	<b>Графические материалы</b>	
32.	Лист ГП 4.1. Карта планируемого размещения объектов местного значения МО «Веселовское сельское поселение» Дубовского района. М-б 1:25 000	mid/mif, jpeg
33.	Лист ГП 4.2. Карта границ населенных пунктов, входящих в состав МО «Веселовское сельское поселение» Дубовского района. М-б 1:25 000	mid/mif, jpeg
34.	Лист ГП 4.3. Карта функциональных зон МО «Веселовское сельское поселение» Дубовского района. М-б 1:25 000	mid/mif, jpeg
35.	Лист ГП 4.5. Карта планируемого размещения объектов местного значения МО «Веселовское сельское поселение» Дубовского района. Фрагменты МО в м-бе 1:5 000 применительно к территории каждого населенного пункта	mid/mif, jpeg
36.	Лист ГП 4.6. Карта границ населенных пунктов, входящих в состав МО «Веселовское сельское поселение» Дубовского района. Фрагменты МО в м-бе 1:5 000 применительно к территории каждого населенного пункта	mid/mif, jpeg
37.	Лист ГП 4.7. Карта функциональных зон МО «Веселовское сельское поселение» Дубовского района. Фрагменты МО в м-бе 1:5 000 применительно к территории каждого населенного пункта	mid/mif, jpeg
	<b>Материалы по обоснованию</b>	
	<b>Текстовые материалы</b>	
38.	Том 2. Книга 4 Пояснительная записка с описанием вносимых изменений в генеральный план поселения, включающая соответствующие обосновывающие материалы, в том числе баланс территорий. МО «Веселовское сельское поселение» Дубовского района	*.docx, *.pdf
	<b>Графические материалы</b>	
39.	Лист ГП 4.4. Карта современного использования территории МО «Веселовское сельское поселение» Дубовского района. М-б 1:25 000	mid/mif, jpeg

40.	Лист ГП 4.8. Карта современного использования территории МО «Веселовское сельское поселение» Дубовского района. Фрагменты МО в м-бе 1:5 000 применительно к территории каждого населенного пункта	mid/mif, jpeg
<b>МО «Гуреевское сельское поселение» Дубовского района</b>		
<b>Текстовые материалы</b>		
41.	Том 1. Книга 5 Положение о территориальном планировании (корректировка). МО «Гуреевское сельское поселение» Дубовского района	*.docx, *.pdf
<b>Графические материалы</b>		
42.	Лист ГП 5.1. Карта планируемого размещения объектов местного значения МО «Гуреевское сельское поселение» Дубовского района. М-б 1:25 000	mid/mif, jpeg
43.	Лист ГП 5.2. Карта границ населенных пунктов, входящих в состав МО «Гуреевское сельское поселение» Дубовского района. М-б 1:25 000	mid/mif, jpeg
44.	Лист ГП 5.3. Карта функциональных зон МО «Гуреевское сельское поселение» Дубовского района. М-б 1:25 000	mid/mif, jpeg
45.	Лист ГП 5.5. Карта планируемого размещения объектов местного значения МО «Гуреевское сельское поселение» Дубовского района. Фрагменты МО в м-бе 1:5 000 применительно к территории каждого населенного пункта	mid/mif, jpeg
46.	Лист ГП 5.6. Карта границ населенных пунктов, входящих в состав МО «Гуреевское сельское поселение» Дубовского района. Фрагменты МО в м-бе 1:5 000 применительно к территории каждого населенного пункта	mid/mif, jpeg
47.	Лист ГП 5.7. Карта функциональных зон МО «Гуреевское сельское поселение» Дубовского района. Фрагменты МО в м-бе 1:5 000 применительно к территории каждого населенного пункта	mid/mif, jpeg
<b>Материалы по обоснованию</b>		
<b>Текстовые материалы</b>		
48.	Том 2. Книга 5 Пояснительная записка с описанием вносимых изменений в генеральный план поселения, включающая соответствующие обосновывающие материалы, в том числе баланс территорий. МО «Гуреевское сельское поселение» Дубовского района	*.docx, *.pdf
<b>Графические материалы</b>		
49.	Лист ГП 5.4. Карта современного использования территории МО «Гуреевское сельское поселение» Дубовского района. М-б 1:25 000	mid/mif, jpeg
50.	Лист ГП 5.8. Карта современного использования территории МО «Гуреевское сельское поселение» Дубовского района. Фрагменты МО в м-бе 1:5 000 применительно к территории каждого населенного пункта	mid/mif, jpeg
<b>МО «Дубовское сельское поселение» Дубовского района</b>		
<b>Текстовые материалы</b>		
51.	Том 1. Книга 6 Положение о территориальном планировании (корректировка). МО «Дубовское сельское поселение» Дубовского района	*.docx, *.pdf
<b>Графические материалы</b>		
52.	Лист ГП 6.1. Карта планируемого размещения объектов местного значения МО «Дубовское сельское поселение» Дубовского района. М-б 1:25 000	mid/mif, jpeg
53.	Лист ГП 6.2. Карта границ населенных пунктов, входящих в состав МО «Дубовское сельское поселение» Дубовского района. М-б 1:25 000	mid/mif, jpeg
54.	Лист ГП 6.3. Карта функциональных зон МО «Дубовское сельское поселение» Дубовского района. М-б 1:25 000	mid/mif, jpeg
55.	Лист ГП 6.5. Карта планируемого размещения объектов местного значения МО «Дубовское сельское поселение» Дубовского района. Фрагменты МО в	mid/mif, jpeg

	м-бе 1:5 000 применительно к территории каждого населенного пункта	
56.	Лист ГП 6.6. Карта границ населенных пунктов, входящих в состав МО «Дубовское сельское поселение» Дубовского района. Фрагменты МО в м-бе 1:5 000 применительно к территории каждого населенного пункта	mid/mif, jpeg
57.	Лист ГП 6.7. Карта функциональных зон МО «Дубовское сельское поселение» Дубовского района. Фрагменты МО в м-бе 1:5 000 применительно к территории каждого населенного пункта	mid/mif, jpeg
<b>Материалы по обоснованию</b>		
<b>Текстовые материалы</b>		
58.	Том 2. Книга 6 Пояснительная записка с описанием вносимых изменений в генеральный план поселения, включающая соответствующие обосновывающие материалы, в том числе баланс территорий. МО «Дубовское сельское поселение» Дубовского района	*.docx, *.pdf
<b>Графические материалы</b>		
59.	Лист ГП 6.4. Карта современного использования территории МО «Дубовское сельское поселение» Дубовского района. М-б 1:25 000	mid/mif, jpeg
60.	Лист ГП 6.8. Карта современного использования территории МО «Дубовское сельское поселение» Дубовского района. Фрагменты МО в м-бе 1:5 000 применительно к территории каждого населенного пункта	mid/mif, jpeg
<b>МО «Жуковское сельское поселение» Дубовского района</b>		
<b>Текстовые материалы</b>		
61.	Том 1. Книга 7 Положение о территориальном планировании (корректировка). МО «Жуковское сельское поселение» Дубовского района	*.docx, *.pdf
<b>Графические материалы</b>		
62.	Лист ГП 7.1. Карта планируемого размещения объектов местного значения МО «Жуковское сельское поселение» Дубовского района. М-б 1:25 000	mid/mif, jpeg
63.	Лист ГП 7.2. Карта границ населенных пунктов, входящих в состав МО «Жуковское сельское поселение» Дубовского района. М-б 1:25 000	mid/mif, jpeg
64.	Лист ГП 7.3. Карта функциональных зон МО «Жуковское сельское поселение» Дубовского района. М-б 1:25 000	mid/mif, jpeg
65.	Лист ГП 7.5. Карта планируемого размещения объектов местного значения МО «Жуковское сельское поселение» Дубовского района. Фрагменты МО в м-бе 1:5 000 применительно к территории каждого населенного пункта	mid/mif, jpeg
66.	Лист ГП 7.6. Карта границ населенных пунктов, входящих в состав МО «Жуковское сельское поселение» Дубовского района. Фрагменты МО в м-бе 1:5 000 применительно к территории каждого населенного пункта	mid/mif, jpeg
67.	Лист ГП 7.7. Карта функциональных зон МО «Жуковское сельское поселение» Дубовского района. Фрагменты МО в м-бе 1:5 000 применительно к территории каждого населенного пункта	mid/mif, jpeg
<b>Материалы по обоснованию</b>		
<b>Текстовые материалы</b>		
68.	Том 2. Книга 7 Пояснительная записка с описанием вносимых изменений в генеральный план поселения, включающая соответствующие обосновывающие материалы, в том числе баланс территорий. МО «Жуковское сельское поселение» Дубовского района	*.docx, *.pdf
<b>Графические материалы</b>		
69.	Лист ГП 7.4. Карта современного использования территории МО «Жуковское сельское поселение» Дубовского района. М-б 1:25 000	mid/mif, jpeg

70.	Лист ГП 7.8. Карта современного использования территории МО «Жуковское сельское поселение» Дубовского района. Фрагменты МО в м-бе 1:5 000 применительно к территории каждого населенного пункта	mid/mif, jpeg
<b>МО «Комиссаровское сельское поселение» Дубовского района</b>		
<b>Текстовые материалы</b>		
71.	Том 1. Книга 8 Положение о территориальном планировании (корректировка). МО «Комиссаровское сельское поселение» Дубовского района	*.docx, *.pdf
<b>Графические материалы</b>		
72.	Лист ГП 8.1. Карта планируемого размещения объектов местного значения МО «Комиссаровское сельское поселение» Дубовского района. М-б 1:25 000	mid/mif, jpeg
73.	Лист ГП 8.2. Карта границ населенных пунктов, входящих в состав МО «Комиссаровское сельское поселение» Дубовского района. М-б 1:25 000	mid/mif, jpeg
74.	Лист ГП 8.3. Карта функциональных зон МО «Комиссаровское сельское поселение» Дубовского района. М-б 1:25 000	mid/mif, jpeg
75.	Лист ГП 8.5. Карта планируемого размещения объектов местного значения МО «Комиссаровское сельское поселение» Дубовского района. Фрагменты МО в м-бе 1:5 000 применительно к территории каждого населенного пункта	mid/mif, jpeg
76.	Лист ГП 8.6. Карта границ населенных пунктов, входящих в состав МО «Комиссаровское сельское поселение» Дубовского района. Фрагменты МО в м-бе 1:5 000 применительно к территории каждого населенного пункта	mid/mif, jpeg
77.	Лист ГП 8.7. Карта функциональных зон МО «Комиссаровское сельское поселение» Дубовского района. Фрагменты МО в м-бе 1:5 000 применительно к территории каждого населенного пункта	mid/mif, jpeg
<b>Материалы по обоснованию</b>		
<b>Текстовые материалы</b>		
78.	Том 2. Книга 8 Пояснительная записка с описанием вносимых изменений в генеральный план поселения, включающая соответствующие обосновывающие материалы, в том числе баланс территорий. МО «Комиссаровское сельское поселение» Дубовского района	*.docx, *.pdf
<b>Графические материалы</b>		
79.	Лист ГП 8.4. Карта современного использования территории МО «Комиссаровское сельское поселение» Дубовского района. М-б 1:25 000	mid/mif, jpeg
80.	Лист ГП 8.8. Карта современного использования территории МО «Комиссаровское сельское поселение» Дубовского района. Фрагменты МО в м-бе 1:5 000 применительно к территории каждого населенного пункта	mid/mif, jpeg
<b>МО «Малолученское сельское поселение» Дубовского района</b>		
<b>Текстовые материалы</b>		
81.	Том 1. Книга 9 Положение о территориальном планировании (корректировка). МО «Малолученское сельское поселение» Дубовского района	*.docx, *.pdf
<b>Графические материалы</b>		
82.	Лист ГП 9.1. Карта планируемого размещения объектов местного значения МО «Малолученское сельское поселение» Дубовского района. М-б 1:25 000	mid/mif, jpeg
83.	Лист ГП 9.2. Карта границ населенных пунктов, входящих в состав МО «Малолученское сельское поселение» Дубовского района. М-б 1:25 000	mid/mif, jpeg
84.	Лист ГП 9.3. Карта функциональных зон МО «Малолученское сельское	mid/mif,



	поселение» Дубовского района. М-б 1:25 000	jpeg
85.	Лист ГП 9.5. Карта планируемого размещения объектов местного значения МО «Малолученское сельское поселение» Дубовского района. Фрагменты МО в м-бе 1:5 000 применительно к территории каждого населенного пункта	mid/mif, jpeg
86.	Лист ГП 9.6. Карта границ населенных пунктов, входящих в состав МО «Малолученское сельское поселение» Дубовского района. Фрагменты МО в м-бе 1:5 000 применительно к территории каждого населенного пункта	mid/mif, jpeg
87.	Лист ГП 9.7. Карта функциональных зон МО «Малолученское сельское поселение» Дубовского района. Фрагменты МО в м-бе 1:5 000 применительно к территории каждого населенного пункта	mid/mif, jpeg
	<b>Материалы по обоснованию</b>	
	<b>Текстовые материалы</b>	
88.	Том 2. Книга 9 Пояснительная записка с описанием вносимых изменений в генеральный план поселения, включающая соответствующие обосновывающие материалы, в том числе баланс территорий. МО «Малолученское сельское поселение» Дубовского района	*.docx, *.pdf
	<b>Графические материалы</b>	
89.	Лист ГП 9.4. Карта современного использования территории МО «Малолученское сельское поселение» Дубовского района. М-б 1:25 000	mid/mif, jpeg
90.	Лист ГП 9.8. Карта современного использования территории МО «Малолученское сельское поселение» Дубовского района. Фрагменты МО в м-бе 1:5 000 применительно к территории каждого населенного пункта	mid/mif, jpeg
	<b>МО «Мирненское сельское поселение» Дубовского района</b>	
	<b>Текстовые материалы</b>	
91.	Том 1. Книга 10 Положение о территориальном планировании (корректировка). МО «Мирненское сельское поселение» Дубовского района	*.docx, *.pdf
	<b>Графические материалы</b>	
92.	Лист ГП 10.1. Карта планируемого размещения объектов местного значения МО «Мирненское сельское поселение» Дубовского района. М-б 1:25 000	mid/mif, jpeg
93.	Лист ГП 10.2. Карта границ населенных пунктов, входящих в состав МО «Мирненское сельское поселение» Дубовского района. М-б 1:25 000	mid/mif, jpeg
94.	Лист ГП 10.3. Карта функциональных зон МО «Мирненское сельское поселение» Дубовского района. М-б 1:25 000	mid/mif, jpeg
95.	Лист ГП 10.5. Карта планируемого размещения объектов местного значения МО «Мирненское сельское поселение» Дубовского района. Фрагменты МО в м-бе 1:5 000 применительно к территории каждого населенного пункта	mid/mif, jpeg
96.	Лист ГП 10.6. Карта границ населенных пунктов, входящих в состав МО «Мирненское сельское поселение» Дубовского района. Фрагменты МО в м-бе 1:5 000 применительно к территории каждого населенного пункта	mid/mif, jpeg
97.	Лист ГП 10.7. Карта функциональных зон МО «Мирненское сельское поселение» Дубовского района. Фрагменты МО в м-бе 1:5 000 применительно к территории каждого населенного пункта	mid/mif, jpeg
	<b>Материалы по обоснованию</b>	
	<b>Текстовые материалы</b>	
98.	Том 2. Книга 10 Пояснительная записка с описанием вносимых изменений в генеральный план поселения, включающая соответствующие обосновывающие материалы, в том числе баланс территорий. МО	*.docx, *.pdf

	«Мирненское сельское поселение» Дубовского района	
	<b>Графические материалы</b>	
99.	Лист ГП 10.4. Карта современного использования территории МО «Мирненское сельское поселение» Дубовского района. М-б 1:25 000	mid/mif, jpeg
100.	Лист ГП 10.8. Карта современного использования территории МО «Мирненское сельское поселение» Дубовского района. Фрагменты МО в м-бе 1:5 000 применительно к территории каждого населенного пункта	
	<b>МО «Присальское сельское поселение» Дубовского района</b>	
	<b>Текстовые материалы</b>	
101.	Том 1. Книга 11 Положение о территориальном планировании (корректировка). МО «Присальское сельское поселение» Дубовского района	*.docx, *.pdf
	<b>Графические материалы</b>	
102.	Лист ГП 11.1. Карта планируемого размещения объектов местного значения МО «Присальское сельское поселение» Дубовского района. М-б 1:25 000	mid/mif, jpeg
103.	Лист ГП 11.2. Карта границ населенных пунктов, входящих в состав МО «Присальское сельское поселение» Дубовского района. М-б 1:25 000	mid/mif, jpeg
104.	Лист ГП 11.3. Карта функциональных зон МО «Присальское сельское поселение» Дубовского района. М-б 1:25 000	mid/mif, jpeg
105.	Лист ГП 11.5. Карта планируемого размещения объектов местного значения МО «Присальское сельское поселение» Дубовского района. Фрагменты МО в м-бе 1:5 000 применительно к территории каждого населенного пункта	mid/mif, jpeg
106.	Лист ГП 11.6. Карта границ населенных пунктов, входящих в состав МО «Присальское сельское поселение» Дубовского района. Фрагменты МО в м-бе 1:5 000 применительно к территории каждого населенного пункта	mid/mif, jpeg
107.	Лист ГП 11.7. Карта функциональных зон МО «Присальское сельское поселение» Дубовского района. Фрагменты МО в м-бе 1:5 000 применительно к территории каждого населенного пункта	mid/mif, jpeg
	<b>Материалы по обоснованию</b>	
	<b>Текстовые материалы</b>	
108.	Том 2. Книга 11 Пояснительная записка с описанием вносимых изменений в генеральный план поселения, включающая соответствующие обосновывающие материалы, в том числе баланс территорий. МО «Присальское сельское поселение» Дубовского района	*.docx, *.pdf
	<b>Графические материалы</b>	
109.	Лист ГП 11.4. Карта современного использования территории МО «Присальское сельское поселение» Дубовского района. М-б 1:25 000	mid/mif, jpeg
110.	Лист ГП 11.8. Карта современного использования территории МО «Присальское сельское поселение» Дубовского района. Фрагменты МО в м-бе 1:5 000 применительно к территории каждого населенного пункта	mid/mif, jpeg
	<b>МО «Романовское сельское поселение» Дубовского района</b>	
	<b>Текстовые материалы</b>	
111.	Том 1. Книга 12 Положение о территориальном планировании (корректировка). МО «Романовское сельское поселение» Дубовского района	*.docx, *.pdf
	<b>Графические материалы</b>	
112.	Лист ГП 12.1. Карта планируемого размещения объектов местного значения МО «Романовское сельское поселение» Дубовского района. М-б 1:25 000	mid/mif, jpeg
113.	Лист ГП 12.2. Карта границ населенных пунктов, входящих в состав МО «Романовское сельское поселение» Дубовского района. М-б 1:25 000	mid/mif, jpeg

114.	Лист ГП 12.3. Карта функциональных зон МО «Романовское сельское поселение» Дубовского района. М-б 1:25 000	mid/mif, jpeg
115.	Лист ГП 12.5. Карта планируемого размещения объектов местного значения МО «Романовское сельское поселение» Дубовского района. Фрагменты МО в м-бе 1:5 000 применительно к территории каждого населенного пункта	mid/mif, jpeg
116.	Лист ГП 12.6. Карта границ населенных пунктов, входящих в состав МО «Романовское сельское поселение» Дубовского района. Фрагменты МО в м-бе 1:5 000 применительно к территории каждого населенного пункта	mid/mif, jpeg
117.	Лист ГП 12.7. Карта функциональных зон МО «Романовское сельское поселение» Дубовского района. Фрагменты МО в м-бе 1:5 000 применительно к территории каждого населенного пункта	mid/mif, jpeg
	<b>Материалы по обоснованию</b>	
	<b>Текстовые материалы</b>	
118.	Том 2. Книга 12 Пояснительная записка с описанием вносимых изменений в генеральный план поселения, включающая соответствующие обосновывающие материалы, в том числе баланс территорий. МО «Романовское сельское поселение» Дубовского района	*.docx, *.pdf
	<b>Графические материалы</b>	
119.	Лист ГП 12.4. Карта современного использования территории МО «Романовское сельское поселение» Дубовского района. М-б 1:25 000	mid/mif, jpeg
120.	Лист ГП 12.8. Карта современного использования территории МО «Романовское сельское поселение» Дубовского района. Фрагменты МО в м-бе 1:5 000 применительно к территории каждого населенного пункта	mid/mif, jpeg
	<b>МО «Семичанское сельское поселение» Дубовского района</b>	
	<b>Текстовые материалы</b>	
121.	Том 1. Книга 13 Положение о территориальном планировании (корректировка). МО «Семичанское сельское поселение» Дубовского района	*.docx, *.pdf
	<b>Графические материалы</b>	
122.	Лист ГП 13.1. Карта планируемого размещения объектов местного значения МО «Семичанское сельское поселение» Дубовского района. М-б 1:25 000	mid/mif, jpeg
123.	Лист ГП 13.2. Карта границ населенных пунктов, входящих в состав МО «Семичанское сельское поселение» Дубовского района. М-б 1:25 000	mid/mif, jpeg
124.	Лист ГП 13.3. Карта функциональных зон МО «Семичанское сельское поселение» Дубовского района	mid/mif, jpeg
125.	Лист ГП 13.5. Карта планируемого размещения объектов местного значения МО «Семичанское сельское поселение» Дубовского района. Фрагменты МО в м-бе 1:5 000 применительно к территории каждого населенного пункта	mid/mif, jpeg
126.	Лист ГП 13.6. Карта границ населенных пунктов, входящих в состав МО «Семичанское сельское поселение» Дубовского района. Фрагменты МО в м-бе 1:5 000 применительно к территории каждого населенного пункта	mid/mif, jpeg
127.	Лист ГП 13.7. Карта функциональных зон МО «Семичанское сельское поселение» Дубовского района. Фрагменты МО в м-бе 1:5 000 применительно к территории каждого населенного пункта	mid/mif, jpeg
	<b>Материалы по обоснованию</b>	
	<b>Текстовые материалы</b>	
128.	Том 2. Книга 13 Пояснительная записка с описанием вносимых изменений в генеральный план поселения, включающая соответствующие	*.docx, *.pdf

	обосновывающие материалы, в том числе баланс территорий. МО «Семичанское сельское поселение» Дубовского района	
<b>Графические материалы</b>		
129.	Лист ГП 13.4. Карта современного использования территории МО «Семичанское сельское поселение» Дубовского района. М-б 1:25 000	mid/mif, jpeg
130.	Лист ГП 13.8. Карта современного использования территории МО «Семичанское сельское поселение» Дубовского района. Фрагменты МО в м-бе 1:5 000 применительно к территории каждого населенного пункта	mid/mif, jpeg

<b>Состав материалов 3 этапа. Проведение работ по подготовке проекта внесения изменений в правила землепользования и застройки поселений Дубовского района Ростовской области</b>		
<b>№</b>	<b>Название чертежа (документа)</b>	<b>Формат</b>
<b>Правила землепользования и застройки поселений Дубовского района (корректировка)</b>		
<b>МО «Андреевское сельское поселение» Дубовского района</b>		
<b>Текстовые материалы</b>		
131.	Том 3 Книга 1.1 Правила землепользования и застройки (корректировка). МО «Андреевское сельское поселение» Дубовского района	*.docx, *.pdf
132.	Том 3 Книга 1.2 Пояснительная записка с описанием вносимых изменений в правила землепользования и застройки. МО «Андреевское сельское поселение» Дубовского района	*.docx, *.pdf
<b>Графические материалы</b>		
133.	Лист ПЗЗ 1.1 Карта градостроительного зонирования. МО «Андреевское сельское поселение» Дубовского района. Масштаб 1:25 000	mid/mif, jpeg
134.	Лист ПЗЗ 1.2 Карта градостроительного зонирования. МО «Андреевское сельское поселение» Дубовского района. Фрагменты МО в масштабе 1:5 000 применительно к территории каждого населенного пункта	mid/mif, jpeg
<b>МО «Барабанщиковское сельское поселение» Дубовского района</b>		
<b>Текстовые материалы</b>		
135.	Том 3 Книга 2.1 Правила землепользования и застройки (корректировка). МО «Барабанщиковское сельское поселение» Дубовского района	*.docx, *.pdf
136.	Том 3 Книга 2.2 Пояснительная записка с описанием вносимых изменений в правила землепользования и застройки. МО «Барабанщиковское сельское поселение» Дубовского района	*.docx, *.pdf
<b>Графические материалы</b>		
137.	Лист ПЗЗ 2.1 Карта градостроительного зонирования. МО «Барабанщиковское сельское поселение» Дубовского района. Масштаб 1:25 000	mid/mif, jpeg
138.	Лист ПЗЗ 2.2 Карта градостроительного зонирования. МО «Барабанщиковское сельское поселение» Дубовского района. Фрагменты МО в масштабе 1:5 000 применительно к территории каждого населенного пункта	mid/mif, jpeg
<b>МО «Вербологовское сельское поселение» Дубовского района</b>		
<b>Текстовые материалы</b>		
139.	Том 3 Книга 3.1 Правила землепользования и застройки (корректировка). МО «Вербологовское сельское поселение» Дубовского района	*.docx, *.pdf
140.	Том 3 Книга 3.2 Пояснительная записка с описанием вносимых изменений в правила землепользования и застройки. МО «Вербологовское сельское	*.docx, *.pdf

	поселение» Дубовского района	
<b>Графические материалы</b>		
141.	Лист ПЗЗ 3.1 Карта градостроительного зонирования. МО «Вербовологовское сельское поселение» Дубовского района. Масштаб 1:25 000	mid/mif, jpeg
142.	Лист ПЗЗ 3.2 Карта градостроительного зонирования. МО «Вербовологовское сельское поселение» Дубовского района. Фрагменты МО в масштабе 1:5 000 применительно к территории каждого населенного пункта	mid/mif, jpeg
<b>МО «Веселовское сельское поселение» Дубовского района</b>		
<b>Текстовые материалы</b>		
143.	Том 3 Книга 4.1 Правила землепользования и застройки (корректировка). МО «Веселовское сельское поселение» Дубовского района	*.docx, *.pdf
144.	Том 3 Книга 4.2 Пояснительная записка с описанием вносимых изменений в правила землепользования и застройки. МО «Веселовское сельское поселение» Дубовского района	*.docx, *.pdf
<b>Графические материалы</b>		
145.	Лист ПЗЗ 4.1 Карта градостроительного зонирования. МО «Веселовское сельское поселение» Дубовского района. Масштаб 1:25 000	mid/mif, jpeg
146.	Лист ПЗЗ 4.2 Карта градостроительного зонирования. МО «Веселовское сельское поселение» Дубовского района. Фрагменты МО в масштабе 1:5 000 применительно к территории каждого населенного пункта	mid/mif, jpeg
<b>МО «Гуреевское сельское поселение» Дубовского района</b>		
<b>Текстовые материалы</b>		
147.	Том 3 Книга 5.1 Правила землепользования и застройки (корректировка). МО «Гуреевское сельское поселение» Дубовского района	*.docx, *.pdf
148.	Том 3 Книга 5.2 Пояснительная записка с описанием вносимых изменений в правила землепользования и застройки. МО «Гуреевское сельское поселение» Дубовского района	*.docx, *.pdf
<b>Графические материалы</b>		
149.	Лист ПЗЗ 5.1 Карта градостроительного зонирования. МО «Гуреевское сельское поселение» Дубовского района. Масштаб 1:25 000	mid/mif, jpeg
150.	Лист ПЗЗ 5.2 Карта градостроительного зонирования. МО «Гуреевское сельское поселение» Дубовского района. Фрагменты МО в масштабе 1:5 000 применительно к территории каждого населенного пункта	mid/mif, jpeg
<b>МО «Дубовское сельское поселение» Дубовского района</b>		
<b>Текстовые материалы</b>		
151.	Том 3 Книга 6.1 Правила землепользования и застройки (корректировка). МО «Дубовское сельское поселение» Дубовского района	*.docx, *.pdf
152.	Том 3 Книга 6.2 Пояснительная записка с описанием вносимых изменений в правила землепользования и застройки. МО «Дубовское сельское поселение» Дубовского района	*.docx, *.pdf
<b>Графические материалы</b>		
153.	Лист ПЗЗ 6.1 Карта градостроительного зонирования. МО «Дубовское сельское поселение» Дубовского района. Масштаб 1:25 000	mid/mif, jpeg
154.	Лист ПЗЗ 6.2 Карта градостроительного зонирования. МО «Дубовское сельское поселение» Дубовского района. Фрагменты МО в масштабе 1:5 000 применительно к территории каждого населенного пункта	mid/mif, jpeg
<b>МО «Жуковское сельское поселение» Дубовского района</b>		

<b>Текстовые материалы</b>		
155.	Том 3 Книга 7.1 Правила землепользования и застройки (корректировка). МО «Жуковское сельское поселение» Дубовского района	*.docx, *.pdf
156.	Том 3 Книга 7.2 Пояснительная записка с описанием вносимых изменений в правила землепользования и застройки. МО «Жуковское сельское поселение» Дубовского района	*.docx, *.pdf
<b>Графические материалы</b>		
157.	Лист ПЗЗ 7.1 Карта градостроительного зонирования. МО «Жуковское сельское поселение» Дубовского района. Масштаб 1:25 000	mid/mif, jpeg
158.	Лист ПЗЗ 7.2 Карта градостроительного зонирования. МО «Жуковское сельское поселение» Дубовского района. Фрагменты МО в масштабе 1:5 000 применительно к территории каждого населенного пункта	mid/mif, jpeg
<b>МО «Комиссаровское сельское поселение» Дубовского района</b>		
<b>Текстовые материалы</b>		
159.	Том 3 Книга 8.1 Правила землепользования и застройки (корректировка). МО «Комиссаровское сельское поселение» Дубовского района	*.docx, *.pdf
160.	Том 3 Книга 8.2 Пояснительная записка с описанием вносимых изменений в правила землепользования и застройки. МО «Комиссаровское сельское поселение» Дубовского района	*.docx, *.pdf
<b>Графические материалы</b>		
161.	Лист ПЗЗ 8.1 Карта градостроительного зонирования. МО «Комиссаровское сельское поселение» Дубовского района. Масштаб 1:25 000	mid/mif, jpeg
162.	Лист ПЗЗ 8.2 Карта градостроительного зонирования. МО «Комиссаровское сельское поселение» Дубовского района. Фрагменты МО в масштабе 1:5 000 применительно к территории каждого населенного пункта	mid/mif, jpeg
<b>МО «Малолученское сельское поселение» Дубовского района</b>		
<b>Текстовые материалы</b>		
163.	Том 3 Книга 9.1 Правила землепользования и застройки (корректировка). МО «Малолученское сельское поселение» Дубовского района	*.docx, *.pdf
164.	Том 3 Книга 9.2 Пояснительная записка с описанием вносимых изменений в правила землепользования и застройки. МО «Малолученское сельское поселение» Дубовского района	*.docx, *.pdf
<b>Графические материалы</b>		
165.	Лист ПЗЗ 9.1 Карта градостроительного зонирования. МО «Малолученское сельское поселение» Дубовского района. Масштаб 1:25 000	mid/mif, jpeg
166.	Лист ПЗЗ 9.2 Карта градостроительного зонирования. МО «Малолученское сельское поселение» Дубовского района. Фрагменты МО в м-бе 1:5 000 применительно к территории каждого населенного пункта	mid/mif, jpeg
<b>МО «Мирненское сельское поселение» Дубовского района</b>		
<b>Текстовые материалы</b>		
167.	Том 3 Книга 10.1 Правила землепользования и застройки (корректировка). МО «Мирненское сельское поселение» Дубовского района	*.docx, *.pdf
168.	Том 3 Книга 10.2 Пояснительная записка с описанием вносимых изменений в правила землепользования и застройки. МО «Мирненское сельское поселение» Дубовского района	*.docx, *.pdf
<b>Графические материалы</b>		
169.	Лист ПЗЗ 10.1 Карта градостроительного зонирования. МО «Мирненское сельское поселение» Дубовского района. Масштаб 1:25 000	mid/mif, jpeg

170.	Лист ПЗЗ 10.2 Карта градостроительного зонирования. МО «Мирненское сельское поселение» Дубовского района. Фрагменты МО в масштабе 1:5 000 применительно к территории каждого населенного пункта	mid/mif, jpeg
<b>МО «Присальское сельское поселение» Дубовского района</b>		
<b>Текстовые материалы</b>		
171.	Том 3 Книга 11.1 Правила землепользования и застройки (корректировка). МО «Присальское сельское поселение» Дубовского района	*.docx, *.pdf
172.	Том 3 Книга 11.2 Пояснительная записка с описанием вносимых изменений в правила землепользования и застройки. МО «Присальское сельское поселение» Дубовского района	*.docx, *.pdf
<b>Графические материалы</b>		
173.	Лист ПЗЗ 11.1 Карта градостроительного зонирования. МО «Присальское сельское поселение» Дубовского района. Масштаб 1:25 000	mid/mif, jpeg
174.	Лист ПЗЗ 11.2 Карта градостроительного зонирования. МО «Присальское сельское поселение» Дубовского района. Фрагменты МО в масштабе 1:5 000 применительно к территории каждого населенного пункта	mid/mif, jpeg
<b>МО «Романовское сельское поселение» Дубовского района</b>		
<b>Текстовые материалы</b>		
175.	Том 3 Книга 12.1 Правила землепользования и застройки (корректировка). МО «Романовское сельское поселение» Дубовского района	*.docx, *.pdf
176.	Том 3 Книга 12.2 Пояснительная записка с описанием вносимых изменений в правила землепользования и застройки. МО «Романовское сельское поселение» Дубовского района	*.docx, *.pdf
<b>Графические материалы</b>		
177.	Лист ПЗЗ 12.1 Карта градостроительного зонирования. МО «Романовское сельское поселение» Дубовского района. Масштаб 1:25 000	mid/mif, jpeg
178.	Лист ПЗЗ 12.2 Карта градостроительного зонирования. МО «Романовское сельское поселение» Дубовского района. Фрагменты МО в масштабе 1:5 000 применительно к территории каждого населенного пункта	mid/mif, jpeg
<b>МО «Семичанское сельское поселение» Дубовского района</b>		
<b>Текстовые материалы</b>		
179.	Том 3 Книга 13.1 Правила землепользования и застройки (корректировка). МО «Семичанское сельское поселение» Дубовского района	*.docx, *.pdf
180.	Том 3 Книга 13.2 Пояснительная записка с описанием вносимых изменений в правила землепользования и застройки. МО «Семичанское сельское поселение» Дубовского района	*.docx, *.pdf
<b>Графические материалы</b>		
181.	Лист ПЗЗ 13.1 Карта градостроительного зонирования. МО «Семичанское сельское поселение» Дубовского района. Масштаб 1:25 000	mid/mif, jpeg
182.	Лист ПЗЗ 13.2 Карта градостроительного зонирования. МО «Семичанское сельское поселение» Дубовского района. Фрагменты МО в масштабе 1:5 000 применительно к территории каждого населенного пункта	mid/mif, jpeg

Список исполнителей ОАО «ГИПРОГОР»

Заместитель генерального директора. Координатор проекта	Бычков С.И.
Руководитель проекта	Татарников Д.С.
Главный архитектор мастерской	Барковская Ю.В.
Главный инженер мастерской по геоинформационным системам	Глушков О.В.
Главный экономист проекта	Удовенко Н.И.
Заведующий группой – архитектор, главный архитектор проекта	Мамедов А.А.
Архитектор II категории	Неустроева П.К.
Главный специалист - экономист	Холодова Н.М.
Инженер - экономист I категории	Коссова И.И.
Инженер III категории	Холодов М.А.
Главный инженер проектов по геоинформационным системам	Сметанин А.А.
Главный инженер проектов по геоинформационным системам	Волков Г.В.
Инженер землеустроитель высшей категории	Смирнов Д.С.
Главный специалист по транспорту	Власюк А.С.
Главный специалист по инженерному оборудованию территорий	Шишов К.В.
Зав. группой по организации производства, редактор	Шкадова Т.М.
Зав. группой по организации производства, плановик	Соловьёва Л.М.



## Оглавление

ВВЕДЕНИЕ .....	19
Цели и задачи территориального планирования .....	28
1. Перечень планируемых объектов местного значения .....	31
1.1. Сведения о видах, назначении, наименованиях и основных характеристиках планируемых объектов местного значения в области развития транспорта для осуществления полномочия «Создание условий для предоставления транспортных услуг населению и организация транспортного обслуживания в границах Веселовского сельского поселения» .....	31
1.2. Сведения о видах, назначении, наименованиях и основных характеристиках планируемых объектов местного значения в области образования, необходимые для осуществления полномочия «Организация предоставления общедоступного и бесплатного дошкольного начального общего, основного общего, среднего общего образования по основным общеобразовательным программам в муниципальных образовательных организациях (за исключением полномочий по финансовому обеспечению реализации основных общеобразовательных программ в соответствии с федеральными государственными образовательными стандартами), организация предоставления дополнительного образования детей в муниципальных образовательных организациях (за исключением дополнительного образования детей в муниципальных образовательных организациях (за исключением дополнительного образования детей, финансовое обеспечение которого осуществляется органами государственной власти субъекта Российской Федерации), создание условий для осуществления присмотра и ухода за детьми, содержания детей в муниципальных образовательных организациях, а также организациях отдыха детей в каникулярное время» .....	34
1.3. Сведения о видах, назначении, наименованиях и основных характеристиках планируемых объектов местного значения в области физической культуры и спорта, необходимых для реализации полномочия: «Обеспечение условий для развития физической культуры и массового спорта, организация проведения официальных физкультурно-оздоровительных и спортивных мероприятий» .....	35
1.4. Сведения о видах, назначении, наименованиях и основных характеристиках планируемых объектов местного значения в области утилизации, обезвреживания, размещения отходов производства и потребления .....	36
1.5. Сведения о видах, назначении, наименованиях и основных характеристиках планируемых объектов местного значения в области инженерного обеспечения (электро-, тепло-, газо- и водоснабжения населения, водоотведения) и инженерной защиты территории от опасных природных процессов, орошения сельскохозяйственных земель для реализации иных полномочий .....	37

1.5.1 Характеристики зон с особыми условиями использования территорий, установление которых требуется в связи с размещением объектов в области водоотведения .....	40
2. Перечень планируемых объектов федерального значения* .....	42
3. Перечень планируемых объектов регионального значения** .....	43
3.1.. Сведения о видах, назначении, наименованиях и основных характеристиках планируемых объектов местного значения в области здравоохранения, необходимых для реализации полномочия: «Обеспечение условий для развития физической культуры и массового спорта, организация проведения официальных физкультурно-оздоровительных и спортивных мероприятий» .....	43
3.2. Сведения о видах, назначении, наименованиях и основных характеристиках планируемых объектов регионального значения в области инженерного обеспечения (электро-, тепло-, газо- и водоснабжения населения, водоотведения) и инженерной защиты территории от опасных природных процессов, орошения сельскохозяйственных земель для реализации иных полномочий .....	44
3.2.1 Характеристики зон с особыми условиями использования территорий, установление которых требуется в связи с размещением объектов в области трубопроводного транспорта и газоснабжения .....	45
4. Параметры функциональных зон, а также сведения о планируемых для размещения в них объектах федерального значения, объектах регионального значения, объектах местного значения, за исключением линейных объектов .....	49
Приложение. Описание местоположения границ .....	59

## ВВЕДЕНИЕ

Внесение изменений в генеральный план и правила землепользования и застройки МО «Веселовское сельское поселение» разрабатывается в составе работы, направленной на разработку предложений и рекомендаций по нормативно-правовому обеспечению и совершенствованию муниципального образования Дубовского района Ростовской области, и выполняется по заказу Администрации муниципального образования Дубовского района Ростовской области в соответствии с Муниципальным контрактом № 0158300052120000010-81 от 06 мая 2020 года и с утверждённым Техническим заданием.

Муниципальный контракт заключен между Администрацией Дубовского района Ростовской области, с одной стороны, и ОАО «Гипрогор» (г. Москва), с другой.

Основанием для разработки являются Постановления Администрации Дубовского района Ростовской области от 30.12.2019 № 936 «О подготовке проектов внесения изменений в Генеральные планы сельских поселений Дубовского района Ростовской области» и от 30.12.2019 № 935 «О подготовке проектов внесения изменений в Правила землепользования и застройки сельских поселений Дубовского района Ростовской области». А также:

– Подпрограмма «Территориальное планирование и развитие территорий, в том числе для жилищного строительства» государственной программы «Территориальное планирование и обеспечение доступным и комфортным жильем населения Ростовской области», утвержденной постановлением Правительства Ростовской области от 17.10.2018 № 642;

– Муниципальная подпрограмма «Территориальное планирование и развитие территорий, в том числе для жилищного строительства» муниципальной программы «Территориальное планирование и обеспечение доступным и комфортным жильем населения Дубовского района» утвержденной постановлением Администрации Дубовского района от 11.12.2018 № 930.

Генеральный план является градостроительным документом, определяющим

в интересах населения и государства условия формирования среды жизнедеятельности, направления и границы развития территорий как внутри населённого пункта, так и на прилегающих территориях, установление и изменение границ населенного пункта, функциональное зонирование территорий, развитие инженерной, транспортной и социальной инфраструктур, градостроительные требования к сохранению объектов историко-культурного наследия и особо охраняемых природных территорий, экологическому и санитарному благополучию.

Территориальное планирование осуществляется в соответствии с действующим федеральным и региональным законодательством, муниципальными правовыми актами и направлено на комплексное решение задач развития и решение вопросов местного значения как Веселовского сельского поселения, так и Дубовского района Ростовской области в целом.

#### Цели работы:

Внесение изменений в генеральные планы и правила землепользования и застройки муниципальных образований, в части корректировки и координатного описания линии границ населенных пунктов, а также корректировки и координатного описания линии границ территориальных зон, осуществляется с целью приведения документов территориального планирования и градостроительного зонирования в соответствие с действующим законодательством Российской Федерации.

#### Основные задачи работы:

1. Осуществить анализ документов территориального планирования, градостроительного зонирования, документов государственного фонда данных, полученных в результате проведения землеустройства, сведений Единого государственного реестра недвижимости (далее – ЕГРН), сведений и документов государственных картографо-геодезических фондов, материалов лесоустройства, иных предусмотренных законодательством документов и сведений на предмет:

- сопоставления и уточнения границ населенных пунктов со сведениями ЕГРН;
- уточнения перечня населенных пунктов, для которых требуется

изменение границ;

– выявления факторов, препятствующих внесению сведений о местоположении границ населенных пунктов в ЕГРН. К данным факторам относится пересечение границ населенных пунктов, установленных генеральными планами муниципальных образований, с границами муниципальных образований, границами земельных участков, состоящих на государственном кадастровом учете, границами лесных участков и наличие реестровых ошибок в местоположении земельных участков и т.д.

2. Разработать актуальную редакцию генеральных планов поселений, в целях корректировки границ населенных пунктов, входящих в состав соответствующего поселения, в том числе:

– привести описание и отображение объектов местного значения и функциональных зон в соответствии с Требованиями к описанию и отображению в документах территориального планирования объектов федерального значения, объектов регионального значения, объектов местного значения (утв. приказом Минэкономразвития России от 09.01.2018 № 10);

– привести содержание материалов генерального плана поселения в соответствии с частью 3 статьи 23 Градостроительного кодекса Российской Федерации;

– привести материалы генерального плана поселения в соответствии требованиями размещения в федеральной государственной информационной системе территориального планирования.

3. Разработать актуальную редакцию Правил землепользования и застройки муниципального образования, в том числе:

– привести содержание правил землепользования и застройки сельских поселений в соответствии с частями 2, 4 статьи 30 ГрК РФ;

– привести границы территориальных зон согласно статье 34 ГрК РФ в соответствии:

- с функциональными зонами и параметрами их планируемого развития, определенных генеральным планом сельских поселений;

- с существующим землепользованием;
- привести виды и состав территориальных зон в соответствие со статьей 35 ГрК РФ;
- привести виды разрешенного использования земельных участков и объектов капитального строительства применительно к каждой территориальной зоне в соответствии с действующей редакцией Классификатора видов разрешенного использования земельных участков (утв. приказом Минэкономразвития России от 01.09.2014 № 540).

4. Сформировать сведения, о границах населенных пунктов, входящих в состав поселения, сведений о границах территориальных зон поселения, необходимые для внесения их в Единый государственный реестр недвижимости.

5. Обеспечить сопровождение (в том числе техническое) процедуры:

- проведения публичных слушаний/общественных обсуждений;
- утверждения новой редакции Генерального плана и Правил землепользования и застройки;
- размещения материалов градостроительных документов и сведений о координатном описании границ населенных пунктов в федеральной государственной информационной системе территориального планирования (далее – ФГИС ТП);
- передачи сведений о границах населенных пунктов и сведения о территориальных зонах в Единый государственный реестр недвижимости для осуществления кадастрового учета.

Нормативно-правовая база

- Градостроительный кодекс Российской Федерации;
- Земельный кодекс Российской Федерации;
- Водный кодекс Российской Федерации;
- Лесной кодекс Российской Федерации;
- Федеральный закон от 29.12.2004 № 191-ФЗ «О введении в действие Градостроительного кодекса Российской Федерации»;
- Федеральный закон Российской Федерации от 30.12.2015 № 431-ФЗ

«О геодезии, картографии и пространственных данных и о внесении изменений в отдельные законодательные акты Российской Федерации»;

- Федеральный закон от 18.06.2001 № 78-ФЗ «О землеустройстве»;
- Федеральный закон от 24.07.2007 № 221-ФЗ «О кадастровой деятельности»;
- Федеральный закон от 13.07.2015 № 218-ФЗ «О государственной регистрации недвижимости»;
- Федеральный закон от 06.10.2003 № 131-ФЗ «Об общих принципах организации местного самоуправления в Российской Федерации»;
- Федеральный закон от 05.04.2013 № 44-ФЗ «О контрактной системе в сфере закупок товаров, работ, услуг для обеспечения государственных и муниципальных нужд»;
- Областной закон Ростовской области от 14.01.2008 № 853-ЗС «О градостроительной деятельности в Ростовской области»;
- Постановление Правительства РФ от 24.11.2016 № 1240 «Об установлении государственных систем координат, государственной системы высот и государственной гравиметрической системы»;
- Постановление Правительства РФ от 10.10.2013г. № 903 «О федеральной целевой программе «Развитие единой государственной системы регистрации прав и кадастрового учета недвижимости (2014 – 2019 годы)»;
- Постановление Правительства РФ от 31.12.2015 № 1532 «Об утверждении Правил предоставления документов, направляемых или предоставляемых в соответствии с частями 1, 3 – 13, 15 статьи 32 Федерального закона «О государственной регистрации недвижимости» в федеральный орган исполнительной власти (его территориальные органы), уполномоченный Правительством Российской Федерации на осуществление государственного кадастрового учета, государственной регистрации прав, ведение Единого государственного реестра недвижимости и предоставление сведений, содержащихся в Едином государственном реестре недвижимости»;
- Распоряжение Правительства РФ от 30.11.2015 № 2444-р «Об

утверждении комплексного плана мероприятий по внесению в государственный кадастр недвижимости сведений о границах между субъектами Российской Федерации, границах муниципальных образований и границах населенных пунктов в виде координатного описания»;

– Приказ Федеральной службы государственной регистрации, кадастра и картографии от 15.09.2016 № П/465 «О внесении изменений в приказ Федеральной службы государственной регистрации, кадастра и картографии от 01.08.2014 № П/369 «О реализации информационного взаимодействия при ведении государственного кадастра недвижимости в электронном виде»;

– Приказ Минэкономразвития России от 01.09.2014 № 540 «Об утверждении классификатора видов разрешенного использования земельных участков»;

– Приказ Минэкономразвития России от 21.07.2016 № 460 «Об утверждении порядка согласования проектов документов территориального планирования муниципальных образований, состава и порядка работы согласительной комиссии при согласовании проектов документов территориального планирования»;

– Приказ Минэкономразвития России от 28.07.2017 № 383 «Об утверждении Порядка установления местных систем координат»;

– Приказ Минэкономразвития России от 23.11.2018 № 650 «Об установлении формы графического описания местоположения границ населенных пунктов, территориальных зон, особо охраняемых природных территорий, зон с особыми условиями использования территории, формы текстового описания местоположения границ населенных пунктов, территориальных зон, требований к точности определения координат характерных точек границ населенных пунктов, территориальных зон, особо охраняемых природных территорий, зон с особыми условиями использования территории, формату электронного документа, содержащего сведения о границах населенных пунктов, территориальных зон, особо охраняемых природных территорий, зон с особыми условиями использования территории»;



- ГОСТ 32453-2017 «Глобальные навигационные спутниковые системы. Системы координат. Методы преобразований координат определяемых точек» (введен в действие приказом Федерального агентства по техническому регулированию и метрологии от 12.09.2017 № 1055-ст);
- СП 42.13330.2016 «Градостроительство. Планировка и застройка городских и сельских поселений». Актуализированная редакция СНиП 2.07.01-89\*;
- СП 30-102-99 «Планировка и застройка территории малоэтажного жилищного строительства» (приняты Постановлением Госстроя России от 30.12.1999 № 94);
- Методические рекомендации по разработке проектов генеральных планов поселений и городских округов» (утв. приказом Минрегиона РФ от 26.05.2011 № 244);
- Порядок согласования проектов документов территориального планирования муниципальных образований, состава и порядок работы согласительной комиссии при согласовании проектов документов территориального планирования (утв. приказом Минрегиона РФ от 21.07.2016 № 460);
- Техничко-технологические требования к обеспечению взаимодействия федеральной государственной информационной системы территориального планирования с другими информационными системами (утв. приказом Минрегиона РФ от 02.04.2013 № 123);
- Инструкция о порядке проектирования и установления красных линий в городах и других поселениях Российской Федерации (РДС 30-201-98) (принята Постановлением Госстроя РФ от 06.04.1998 № 18-30);
- Требования к описанию и отображению в документах территориального планирования объектов федерального значения, объектов регионального значения, объектов местного значения (утв. приказом Минэкономразвития России от 09.01.2018 № 10);
- ГОСТ 19.101-77 «Виды программ и программных документов».
- ГОСТ 19.102 «Единая система программной документации. Стадии

разработки».

- ГОСТ 19.503-79 «Руководство системного программиста. Требования к содержанию и оформлению (с Изменением № 1)».
- ГОСТ 34.601-90 «Автоматизированные системы. Стадии создания».
- ГОСТ 34.003-90 «Автоматизированные системы. Термины и определения».
- ГОСТ 34.602-89 «Техническое задание на создание автоматизированной системы».
- ГОСТ 34.201-89 «Виды, комплектность и обозначение документов при создании автоматизированных систем».
- ГОСТ 34.603-92 «Виды испытаний автоматизированных систем».
- Основные положения по аэрофотосъемке, выполняемой для создания и обновления топографических карт и планов, ГКИНП-09-32-80;
- Руководство по аэрофотосъемке в картографических целях» (РАФ-89), М., РИО ВТУ ГШ, 1989 г.;
- Инструкция по определению и обеспечению секретности топографо-геодезических, картографических, гравиметрических, аэросъемочных материалов и материалов космических съемок на территории СССР (СТГМ – 90) с требованиями дополнения ПАРО-90;
- Положение о местных системах координат Роснедвижимости на субъекты Российской Федерации, утвержденное Приказом Федерального агентства кадастра объектов недвижимости от 18 июня 2007 г. № П/0137;
- Приказ Минэкономразвития РФ от 19.10.2018 № 4с/МО «О внесении изменений в Перечень сведений, подлежащих засекречиванию, Минэкономразвития РФ, утвержденный приказом Минэкономразвития РФ от 27 февраля 2017 г. № 1с/МО».
- Планы и программы комплексного социально-экономического развития муниципального района (при наличии) и муниципальных образований (поселений) в составе муниципального района (при наличии).
- Иные законодательные акты, санитарные правила и нормы и другие

документы, регулирующие градостроительную деятельность и земельные отношения.

## **Цели и задачи территориального планирования**

Целью разработки генерального плана Веселовского сельского поселения – как документа территориального планирования муниципального образования, является определение назначения территорий, исходя из совокупности социальных, экономических, экологических и иных факторов, в целях обеспечения устойчивого развития территорий, развития инженерной, транспортной и социальной инфраструктур, обеспечение учёта интересов граждан и их объединений.

Градостроительная деятельность в соответствии с генеральным планом обеспечит безопасность и благоприятные условия жизнедеятельности человека, ограничит негативное воздействие хозяйственной и другой деятельности на окружающую среду и обеспечит охрану и рациональное использование природных ресурсов в интересах настоящего и будущего поколений.

В соответствии с градостроительным Кодексом Российской Федерации Генеральный план определяет стратегию функционально-пространственного развития территорий сельского поселения и устанавливает перечень основных мероприятий по формированию благоприятной среды жизнедеятельности.

Исходя из этого, основными задачами, решаемыми при разработке Генерального плана Веселовского сельского поселения, являются следующие:

- анализ внешних и внутренних факторов и предпосылок социально-экономического и пространственного развития сельского поселения;
- ориентации на внутренние ресурсы, а также на современный природный, экономический и социальный потенциалы;
- формирование социальной и транспортной инфраструктуры поселения, обеспечивающей максимум удобств для проживания и трудовой деятельности населения;
- повышение устойчивости природного комплекса.

Выполнен анализ существующего положения, с учётом всех планировочных ограничений, определены отличительные особенности населённых пунктов – х. Веселый, х. Адьянов, х. Новогашунский, уникальность

мест их расположения, проведена оценка их потенциальных возможностей для развития, выявлены направления и территории развития различных функциональных зон – селитебных, промышленных, рекреационных; выполнены расчёты перспективной численности населения, объёмов строительства и реконструкции.

Определены пути совершенствования транспортной и инженерной инфраструктур поселения, возможности улучшения экологического состояния, а также первоочередные мероприятия реализации основных положений генерального плана.

Генеральный план Веселовского сельского поселения Дубовского района содержит следующие положения, которые включают в себя цели и задачи территориального планирования:

– установлены зоны различного функционального назначения и ограничения на их использование;

даны предложения:

– по установлению границ населенных пунктов;

– по установлению границ объектов градостроительной деятельности особого регулирования;

– по выделению территорий резерва для развития населенных пунктов;

– приняты решения по совершенствованию и развитию планировочной структуры;

установлены:

– параметры развития и модернизации инженерной, транспортной, производственной, социальной инфраструктуры во взаимосвязи с развитием региональной и межселенной инфраструктур;

– границы территорий объектов культурного наследия и границы зон с особыми условиями использования территорий;

предусмотрены меры:

– по защите территорий от воздействия чрезвычайных ситуаций природного и техногенного характера и мероприятия по гражданской обороне;

– по сохранению объектов историко-культурного и природного

наследия;

- по улучшению экологической обстановки;

Генеральным планом определены приоритетные направления развития сельского поселения с расчётным сроком реализации – 20 лет, а также намечены направления перспективного развития поселения.

## 1. Перечень планируемых объектов местного значения

### 1.1. Сведения о видах, назначении, наименованиях и основных характеристиках планируемых объектов местного значения в области развития транспорта для осуществления полномочия «Создание условий для предоставления транспортных услуг населению и организация транспортного обслуживания в границах Веселовского сельского поселения»

№ п/п	№ на карте планируемого размещения объекта	Код объекта	Наименование	Местоположение	Наименование функциональной зоны	Основные характеристики	Назначение	Планируемый срок ввода в эксплуатацию	Зоны с особыми условиями использования территории
1	2	3	4	5	6	7	8	9	10
Автомобильные дороги									
Автомобильные дороги улиц сельского поселения									
1.	16.66.1	602030503	Улица в жилой застройке №1	Веселовское сельское поселение	Зона улично-дорожной сети	Протяженность 0,73 км	Автомобильное сообщение населенного пункта	2020-2031	Санитарный разрыв по фактору шума на основании расчетов (СП 51.13330.2011)
2.	16.66.2	602030503	Улица в жилой застройке №2	Веселовское сельское поселение	Зона улично-дорожной сети	Протяженность 0,27 км	Автомобильное сообщение населенного пункта	2020-2031	Санитарный разрыв по фактору шума на основании расчетов (СП 51.13330.2011)
3.	16.66.3	602030503	Улица в жилой застройке №3	Веселовское сельское поселение	Зона улично-дорожной сети	Протяженность 0,37 км	Автомобильное сообщение населенного пункта	2020-2031	Санитарный разрыв по фактору шума на основании расчетов (СП 51.13330.2011)
4.	16.66.4	602030503	Улица в жилой застройке №4	Веселовское сельское поселение	Зона улично-дорожной сети	Протяженность 0,19 км	Автомобильное сообщение	2020-2031	Санитарный разрыв по фактору

1	2	3	4	5	6	7	8	9	10
							населенного пункта		шума на основании расчетов (СП 51.13330.2011)
5.	16.66.5	602030503	Улица в жилой застройке №5	Веселовское сельское поселение	Зона улично-дорожной сети	Протяженность 0,52 км	Автомобильное сообщение населенного пункта	2020-2031	Санитарный разрыв по фактору шума на основании расчетов (СП 51.13330.2011)
6.	16.66.6	602030503	Улица в жилой застройке №6	Веселовское сельское поселение	Зона улично-дорожной сети	Протяженность 0,13 км	Автомобильное сообщение населенного пункта	2020-2031	Санитарный разрыв по фактору шума на основании расчетов (СП 51.13330.2011)
7.	16.66.7	602030503	Улица в жилой застройке №7	Веселовское сельское поселение	Зона улично-дорожной сети	Протяженность 0,42 км	Автомобильное сообщение населенного пункта	2020-2031	Санитарный разрыв по фактору шума на основании расчетов (СП 51.13330.2011)
8.	16.66.8	602030503	Улица в жилой застройке №8	Веселовское сельское поселение	Зона улично-дорожной сети	Протяженность 0,43 км	Автомобильное сообщение населенного пункта	2020-2031	Санитарный разрыв по фактору шума на основании расчетов (СП 51.13330.2011)
9.	16.66.9	602030503	Улица в жилой застройке №9	Веселовское сельское поселение	Зона улично-дорожной сети	Протяженность 0,41 км	Автомобильное сообщение населенного пункта	2020-2031	Санитарный разрыв по фактору шума на основании расчетов (СП 51.13330.2011)
10.	16.66.10	602030503	Улица в жилой застройке №10	Веселовское сельское поселение	Зона улично-дорожной сети	Протяженность 0,06 км	Автомобильное сообщение населенного	2020-2031	Санитарный разрыв по фактору шума на



1	2	3	4	5	6	7	8	9	10
							пункта		основании расчетов (СП 51.13330.2011)
11.	16.66.11	602030503	Улица в жилой застройке №11	Веселовское сельское поселение	Зона улично-дорожной сети	Протяженность 0,11 км	Автомобильное сообщение населенного пункта	2020-2031	Санитарный разрыв по фактору шума на основании расчетов (СП 51.13330.2011)
12.	16.66.12	602030503	Улица в жилой застройке №12	Веселовское сельское поселение	Зона улично-дорожной сети	Протяженность 0,14 км	Автомобильное сообщение населенного пункта	2020-2031	Санитарный разрыв по фактору шума на основании расчетов (СП 51.13330.2011)
13.	16.66.13	602030503	Улица в жилой застройке №13	Веселовское сельское поселение	Зона улично-дорожной сети	Протяженность 0,05 км	Автомобильное сообщение населенного пункта	2020-2031	Санитарный разрыв по фактору шума на основании расчетов (СП 51.13330.2011)

**1.2. Сведения о видах, назначении, наименованиях и основных характеристиках планируемых объектов местного значения в области образования, необходимые для осуществления полномочия «Организация предоставления общедоступного и бесплатного дошкольного начального общего, основного общего, среднего общего образования по основным общеобразовательным программам в муниципальных образовательных организациях (за исключением полномочий по финансовому обеспечению реализации основных общеобразовательных программ в соответствии с федеральными государственными образовательными стандартами), организация предоставления дополнительного образования детей в муниципальных образовательных организациях (за исключением дополнительного образования детей в муниципальных образовательных организациях (за исключением дополнительного образования детей, финансовое обеспечение которого осуществляется органами государственной власти субъекта Российской Федерации), создание условий для осуществления присмотра и ухода за детьми, содержания детей в муниципальных образовательных организациях, а также организациях отдыха детей в каникулярное время»**

№ п/п	№ на карте планируемого размещения объектов	Код объекта	Наименование	Местоположение	Наименование функциональной зоны	Основные характеристики	Назначение	Планируемый срок ввода в эксплуатацию	Зоны с особыми условиями использования территории
1	2	3	4	5	6	7	8	9	10
1.	9.47.1	602010101	Дошкольное образовательное организация	Дубовский район, Веселовское сельское поселение, х. Веселый, Ул.Ленина	Зона смешанной и общественно-деловой застройки	По заданию на проектирование	Оказание образовательных услуг в области дошкольного образования	2023-2025	Не устанавливаются

**1.3. Сведения о видах, назначении, наименованиях и основных характеристиках планируемых объектов местного значения в области физической культуры и спорта, необходимых для реализации полномочия: «Обеспечение условий для развития физической культуры и массового спорта, организация проведения официальных физкультурно-оздоровительных и спортивных мероприятий»**

№ п/п	№ на карте планируемого размещения объектов	Код объекта	Наименование	Местоположение	Наименование функциональной зоны	Основные характеристики	Назначение	Планируемый срок ввода в эксплуатацию	Зоны с особыми условиями использования территории
1	2	3	4	5	6	7	8	9	10
1.	9.49.1	602010302	Плоскостное спортивное сооружение	Дубовский район, Веселовское сельское поселение, х. Веселый	Зона специализированной общественной застройки	По заданию на проектирование	Обеспечение условий для развития физической культуры и спорта	2030 год	Не устанавливаются

**1.4. Сведения о видах, назначении, наименованиях и основных характеристиках планируемых объектов местного значения в области утилизации, обезвреживания, размещения отходов производства и потребления**

№ п/п	№ на карте планируемого размещения объектов	Код объекта	Наименование	Местоположение	Наименование функциональной зоны	Основные характеристики	Назначение	Планируемый срок ввода в эксплуатацию	Зоны с особыми условиями использования территории
1.	31.60.1	602020402	Объект утилизации, уничтожения биологических отходов	Дубовский район, Веселовское сельское поселение	Земли сельскохозяйственного назначения	По заданию на проектирование	Объект капитального строительства в области утилизации, обезвреживания, размещения отходов производства и потребления	2030	Санитарно-защитная зона 500 м (СанПиН 2.2.1/2.1.1.1200-03, п.7.1.12)

**1.5. Сведения о видах, назначении, наименованиях и основных характеристиках планируемых объектов местного значения в области инженерного обеспечения (электро-, тепло-, газо- и водоснабжения населения, водоотведения) и инженерной защиты территории от опасных природных процессов, орошения сельскохозяйственных земель для реализации иных полномочий**

№ п/п	№ на карте планируемого размещения объектов	Код объекта	Наименование	Местоположение	Наименование функциональной зоны	Основные характеристики	Назначение	Планируемый срок ввода в эксплуатацию	Зоны с особыми условиями использования территории
1	2	3	4	5	6	7	8	9	10
В области водоснабжения									
1.	15.89.1	602041104	Водонапорная башня	Дубовский район, Веселовское сельское поселение. Точное местоположение определяется номером на карте	Земли сельскохозяйственного назначения	По заданию на проектирование	Объект в области инженерной инфраструктуры	2030	Зона санитарной охраны (по проекту в соответствии с СанПиНом 2.1.4.1110-02)
2	15.90.1	602041202	Водопровод	Дубовский район, Веселовское сельское поселение. Точное местоположение определяется номером на карте	-	11732 м	Объект в области инженерной инфраструктуры	2030	Зона санитарной охраны (по проекту в соответствии с СанПиНом 2.1.4.1110-02)
В области водоотведения									
3.	15.91.1	602041301	Очистные сооружения (КОС)	Дубовский район, Веселовское сельское поселение. Точное местоположение определяется номером на карте	Земли сельскохозяйственного назначения	По заданию на проектирование	Объект в области инженерной инфраструктуры	2030	Санитарно-защитная зона (СанПиН 2.2.1/2.1.1.1200-03, п.7.1.13)
4.	15.91.2	602041301	Очистные сооружения (КОС)	Дубовский район, Веселовское сельское поселение. Точное местоположение определяется номером	Земли сельскохозяйственного назначения	По заданию на проектирование	Объект в области инженерной инфраструктуры	2030	Санитарно-защитная зона (СанПиН 2.2.1/2.1.1.1200-03, п.7.1.13)

1	2	3	4	5	6	7	8	9	10
				на карте					
5.	15.91.3	602041301	Очистные сооружения (КОС)	Дубовский район, Веселовское сельское поселение. Точное местоположение определяется номером на карте	Земли сельскохозяйственного назначения	По заданию на проектирование	Объект в области инженерной инфраструктуры	2030	Санитарно-защитная зона (СанПиН 2.2.1/2.1.1.1200-03, п.7.1.13)
6.	15.91.4	602041303	Канализационная насосная станция (КНС)	Дубовский район, Веселовское сельское поселение. Точное местоположение определяется номером на карте	Земли сельскохозяйственного назначения	По заданию на проектирование	Объект в области инженерной инфраструктуры	2030	Санитарно-защитная зона (СанПиН 2.2.1/2.1.1.1200-03, п.7.1.13)
7.	15.91.5	602041303	Канализационная насосная станция (КНС)	Дубовский район, Веселовское сельское поселение. Точное местоположение определяется номером на карте	Земли сельскохозяйственного назначения	По заданию на проектирование	Объект в области инженерной инфраструктуры	2030	Санитарно-защитная зона (СанПиН 2.2.1/2.1.1.1200-03, п.7.1.13)
8.	15.91.6	602041303	Канализационная насосная станция (КНС)	Дубовский район, Веселовское сельское поселение. Точное местоположение определяется номером на карте	Земли сельскохозяйственного назначения	По заданию на проектирование	Объект в области инженерной инфраструктуры	2030	Санитарно-защитная зона (СанПиН 2.2.1/2.1.1.1200-03, п.7.1.13)
Объекты в области электроснабжения									
9	15.80.1	602040217	Трансформаторная подстанция (ТП)	Дубовский район, Веселовское сельское поселение. Точное местоположение определяется номером на карте	Земли сельскохозяйственного назначения	По заданию на проектирование	Объект в области инженерной инфраструктуры	2030	Охранная зона инженерных сетей – 10 м
10	15.81.1	602040315	Линии электропередачи	Дубовский район, Веселовское сельское поселение. Точное местоположение	-	По заданию на проектирование	Объект в области инженерной инфраструк	2030	Не устанавливаются

1	2	3	4	5	6	7	8	9	10
				определяется номером на карте			туры		

### 1.5.1 Характеристики зон с особыми условиями использования территорий, установление которых требуется в связи с размещением объектов в области водоотведения

Сооружения для очистки сточных вод	Расстояние в м при расчетной производительности очистных сооружений в тыс. м <sup>3</sup> /сутки			
	до 0,2	более 0,2 до 5,0	более 5,0 до 50,0	более 50,0 до 280
Насосные станции и аварийно-регулирующие резервуары, локальные очистные сооружения	15	20	20	30
Сооружения для механической и биологической очистки с иловыми площадками для сброженных осадков, а также иловые площадки	150	200	400	500
Сооружения для механической и биологической очистки с термомеханической обработкой осадка в закрытых помещениях	100	150	300	400
Поля:				
а) фильтрации	200	300	500	1000
б) орошения	150	200	400	1000
Биологические пруды	200	200	300	300

1. Размер СЗЗ для канализационных очистных сооружений производительностью более 280 тыс. м<sup>3</sup>/сутки, а также при принятии новых технологий очистки сточных вод и обработки осадка, следует устанавливать в соответствии с требованиями п. 4.8. настоящего нормативного документа.

2. Для полей фильтрации площадью до 0,5 га для полей орошения коммунального типа площадью до 1,0 га для сооружений механической и биологической очистки сточных вод производительностью до 50 м<sup>3</sup>/сутки, СЗЗ следует принимать размером 100 м.

3. Для полей подземной фильтрации пропускной способностью до 15 м<sup>3</sup>/сутки размер СЗЗ следует принимать размером 50 м.

4. Размер СЗЗ от сливных станций следует принимать 300 м.

5. Размер СЗЗ от очистных сооружений поверхностного стока открытого типа до жилой территории следует принимать 100 м, закрытого типа - 50 м.

6. От очистных сооружений и насосных станций производственной канализации, не расположенных на территории промышленных предприятий, как при самостоятельной очистке и перекачке производственных сточных вод, так и при совместной их очистке с бытовыми, размер СЗЗ следует принимать такими же, как для производств, от которых



поступают сточные воды, но не менее указанных в табл. выше.

7. Размер СЗЗ от снеготаялок и снегосплавных пунктов до жилой территории следует принимать 100 м.

## **2. Перечень планируемых объектов федерального значения\***

\*Планируемые объекты федерального значения отображаются в информационных целях и не являются утверждаемыми. Планируемые объекты федерального значения не предусмотрены.

### 3. Перечень планируемых объектов регионального значения\*\*

**3.1.. Сведения о видах, назначении, наименованиях и основных характеристиках планируемых объектов местного значения в области здравоохранения, необходимых для реализации полномочия: «Обеспечение условий для развития физической культуры и массового спорта, организация проведения официальных физкультурно-оздоровительных и спортивных мероприятий»**

№ п/п	№ на карте планируемого размещения объектов	Код объекта	Наименование	Местоположение	Наименование функциональной зоны	Основные характеристики	Назначение	Планируемый срок ввода в эксплуатацию	Зоны с особыми условиями использования территории
1	2	3	4	5	6	7	8	9	10
1.	9.50.1	602010406	Фельдшерско-акушерский пункт	Дубовский район, Веселовское сельское поселение, х. Веселый, Ул.Ленина, 56	Зона специализированной общественной застройки	По заданию на проектирование	Обеспечение условий для развития здравоохранения	2030 год	Не устанавливаются

**3.2. Сведения о видах, назначении, наименованиях и основных характеристиках планируемых объектов регионального значения в области инженерного обеспечения (электро-, тепло-, газо- и водоснабжения населения, водоотведения) и инженерной защиты территории от опасных природных процессов, орошения сельскохозяйственных земель для реализации иных полномочий**

№ п/п	№ на карте планируемого размещения объектов	Код объекта	Наименование	Местоположение	Наименование функциональной зоны	Основные характеристики	Назначение	Планируемый срок ввода в эксплуатацию	Зоны с особыми условиями использования территории
1	2	3	4	5	6	7	8	9	10
В области газоснабжения									
1.	15.83.1	602040514	Пункт редуцирования газа (ПРГ)	Дубовский район, Веселовское сельское поселение. Точное местоположение определяется номером на карте	Земли сельскохозяйственного назначения	По заданию на проектирование	Объект в области инженерной инфраструктуры	2030	См. раздел 3.2
2.	15.84.1	602040601	Газопровод распределительный высокого давления	Дубовский район, Веселовское сельское поселение. Точное местоположение определяется номером на карте	-	По заданию на проектирование	Объект в области инженерной инфраструктуры	2030	См. раздел 3.2
3.	15.84.2	602040601	Газопровод распределительный высокого давления	Дубовский район, Веселовское сельское поселение. Точное местоположение определяется номером на карте	-	По заданию на проектирование	Объект в области инженерной инфраструктуры	2030	См. раздел 3.2

\*\*Планируемые объекты регионального значения отображаются в информационных целях и не являются утверждаемыми.

### **3.2.1 Характеристики зон с особыми условиями использования территорий, установление которых требуется в связи с размещением объектов в области трубопроводного транспорта и газоснабжения**

Размещение объектов трубопроводного транспорта требует установления зон с особыми условиями использования территорий, к которым относятся охранные зоны и санитарно-защитные зоны.

В целях обеспечения сохранности, создания нормальных условий эксплуатации и предотвращения несчастных случаев на магистральных трубопроводах в соответствии с правилами охраны магистральных трубопроводов устанавливаются охранные зоны магистральных газопроводов:

вдоль трасс трубопроводов, транспортирующих нефть, природный газ, нефтепродукты, нефтяной и искусственный углеводородные газы, - в виде участка земли, ограниченного условными линиями, проходящими в 25 метрах от оси трубопровода с каждой стороны;

вдоль трасс трубопроводов, транспортирующих сжиженные углеводородные газы, нестабильные бензин и конденсат, - в виде участка земли, ограниченного условными линиями, проходящими в 100 метрах от оси трубопровода с каждой стороны;

вдоль трасс многониточных трубопроводов - в виде участка земли, ограниченного условными линиями, проходящими на указанных выше расстояниях от осей крайних трубопроводов;

вдоль подводных переходов - в виде участка водного пространства от водной поверхности до дна, заключенного между параллельными плоскостями, отстоящими от осей крайних ниток переходов на 100 метров с каждой стороны;

вокруг емкостей для хранения и разгазирования конденсата, земляных амбаров для аварийного выпуска продукции - в виде участка земли, ограниченного замкнутой линией, отстоящей от границ территорий указанных объектов на 50 метров во все стороны;

вокруг технологических установок подготовки продукции к транспорту, головных и промежуточных перекачивающих и наливных насосных станций, резервуарных парков, компрессорных и газораспределительных станций, узлов измерения продукции, наливных и сливных эстакад, станций подземного хранения газа, пунктов подогрева нефти, нефтепродуктов - в виде участка земли, ограниченного замкнутой линией, отстоящей от

границ территорий указанных объектов на 100 метров во все стороны.

В соответствии с Правилами охраны газораспределительных сетей, утвержденными постановлением Правительства Российской Федерации от 20 ноября 2000 г. № 878 "Об утверждении Правил охраны газораспределительных сетей", для указанных сетей газораспределения устанавливаются следующие охранные зоны:

вдоль трасс наружных газопроводов - в виде территории, ограниченной условными линиями, проходящими на расстоянии 2 метров с каждой стороны газопровода;

вдоль трасс подземных газопроводов из полиэтиленовых труб при использовании медного провода для обозначения трассы газопровода - в виде территории, ограниченной условными линиями, проходящими на расстоянии 3 метров от газопровода со стороны провода и 2 метров - с противоположной стороны;

вдоль трасс наружных газопроводов на вечномёрзлых грунтах независимо от материала труб - в виде территории, ограниченной условными линиями, проходящими на расстоянии 10 метров с каждой стороны газопровода;

вокруг отдельно стоящих газорегуляторных пунктов - в виде территории, ограниченной замкнутой линией, проведенной на расстоянии 10 метров от границ этих объектов. Для газорегуляторных пунктов, пристроенных к зданиям, охранный зона не регламентируется;

вдоль подводных переходов газопроводов через судоходные и сплавные реки, озера, водохранилища, каналы - в виде участка водного пространства от водной поверхности до дна, заключенного между параллельными плоскостями, отстоящими на 100 метров с каждой стороны газопровода;

вдоль трасс межпоселковых газопроводов, проходящих по лесам и древесно-кустарниковой растительности, - в виде просек шириной 6 метров, по 3 метра с каждой стороны газопровода. Для надземных участков газопроводов расстояние от деревьев до трубопровода должно быть не менее высоты деревьев в течение всего срока эксплуатации газопровода.

В соответствии с требованиями санитарно-эпидемиологических правил и нормативов предусматривается установление санитарных разрывов (санитарных полос отчуждения) для магистральных трубопроводов, которые определяются минимальными расстояниями от магистральных трубопроводов до смежных зданий, строений и

сооружений:

от магистральных нефтепроводов до городов, поселков и отдельных малоэтажных жилищ:

при диаметре до 300 мм - от 50 до 75 метров;

при диаметре 300 мм - 600 мм - от 50 до 100 метров;

при диаметре 600 мм - 1000 мм - от 75 до 150 метров;

при диаметре 1000 мм - 1400 мм - от 100 до 200 метров;

от магистральных нефтепроводов до гидротехнических сооружений в размере 300 метров, а до водозаборов - 3000 метров;

от магистральных нефтепроводов, предназначенных для транспортировки нефти с высокими коррозирующими свойствами, от продуктопроводов, транспортирующих высокотоксичные, раздражающие газы и жидкости, определяются на основе расчетов в каждом конкретном случае при обязательном увеличении размеров не менее чем в 3 раза;

от наземных магистральных газопроводов, не содержащих сероводород, до городов и других населенных пунктов, коллективных садов и дачных поселков, тепличных комбинатов, отдельных общественных зданий с массовым скоплением людей, отдельных малоэтажных зданий, сельскохозяйственных полей и пастбищ, а также полевых станков:

для трубопроводов 1 класса:

при диаметре до 300 мм - от 75 до 100 метров;

при диаметре 300 мм - 600 мм - от 125 до 150 метров;

при диаметре 600 мм - 800 мм - от 150 до 200 метров;

при диаметре 800 мм - 1000 мм - от 200 до 250 метров;

при диаметре 1000 мм - 1200 мм - от 250 до 300 метров;

при диаметре более 1200 мм - от 300 до 350 метров;

для трубопроводов 2 класса:

при диаметре до 300 мм – 75 метров;

при диаметре свыше 300 мм - от 100 до 125 метров;

от наземных магистральных газопроводов, не содержащих сероводород, до магистральных оросительных каналов, рек, водоемов и водозаборных сооружений - 25 метров;

от магистральных трубопроводов, предназначенных для транспортировки

сжиженных углеводородных газов, до городов, населенных пунктов, дачных поселков и сельскохозяйственных угодий (санитарные полосы отчуждения):

- при диаметре до 150 мм - от 100 до 150 метров;
- при диаметре 150 - 300 мм - от 175 до 250 метров;
- при диаметре 300 - 500 мм - от 350 до 500 метров;
- при диаметре 500 - 1000 мм - от 800 до 1000 метров.

Рекомендуемые минимальные расстояния при наземной прокладке магистральных трубопроводов, предназначенных для транспортировки сжиженных углеводородных газов, увеличиваются в 2 раза для I класса и в 1,5 раза для II класса.

Рекомендуемые минимальные расстояния магистральных газопроводов, транспортирующих природный газ с высокими коррозирующими свойствами, определяются на основе расчетов в каждом конкретном случае, а также по опыту эксплуатации, но не менее 2 километров.



**4. Параметры функциональных зон, а также сведения о планируемых для размещения в них объектах федерального значения, объектах регионального значения, объектах местного значения, за исключением линейных объектов**

№	Классификационный код	Функциональная зона	Номер типа функциональной зоны	Порядковый номер функциональной зоны	Индекс функциональной зоны	Статус функциональной зоны	Адрес	Сведения о планируемых объектах федерального (Ф), регионального (Р), местного (М) значения (за исключением линейных объектов)	Параметры функциональных зон, га
1	2	3	4	5	6	7	8	9	10
1	701010100	Жилая зона	1	1	1.1	Планируемый	Дубовский муниципальный район, Веселовское сельское поселение, х. Новогашунский	-	2.46
2	701010100	Жилая зона	1	2	1.2	Планируемый	Дубовский муниципальный район, Веселовское сельское поселение, х. Новогашунский	-	1.75
3	701010100	Жилая зона	1	3	1.3	Планируемый	Дубовский муниципальный район, Веселовское сельское поселение, х. Новогашунский	-	1.38

1	2	3	4	5	6	7	8	9	10
4	701010100	Жилая зона	1	4	1.4	Планируемый	Дубовский муниципальный район, Веселовское сельское поселение, х. Новогашунский	-	1.28
5	701010100	Жилая зона	1	5	1.5	Планируемый	Дубовский муниципальный район, Веселовское сельское поселение, х. Новогашунский	-	0.73
6	701010100	Жилая зона	1	6	1.6	Планируемый	Дубовский муниципальный район, Веселовское сельское поселение, х. Новогашунский	-	0.73
7	701010100	Жилая зона	1	7	1.7	Планируемый	Дубовский муниципальный район, Веселовское сельское поселение, х. Новогашунский	-	0.72
8	701010100	Жилая зона	1	8	1.8	Планируемый	Дубовский муниципальный район, Веселовское сельское поселение, х. Новогашунский	-	0.7
9	701010100	Жилая зона	1	9	1.9	Планируемый	Дубовский муниципальный район, Веселовское сельское поселение, х. Новогашунский	-	0.61

1	2	3	4	5	6	7	8	9	10
10	701010100	Жилая зона	1	10	1.10	Планируемый	Дубовский муниципальный район, Веселовское сельское поселение, х. Новогашунский	-	0.27
11	701010100	Жилая зона	1	11	1.11	Планируемый	Дубовский муниципальный район, Веселовское сельское поселение, х. Новогашунский	-	0.24
12	701010100	Жилая зона	1	12	1.12	Планируемый	Дубовский муниципальный район, Веселовское сельское поселение, х. Новогашунский	-	0.07
13	701010100	Жилая зона	1	13	1.13	Планируемый	Дубовский муниципальный район, Веселовское сельское поселение, х. Веселый	-	0.33
14	701010100	Жилая зона	1	14	1.14	Планируемый	Дубовский муниципальный район, Веселовское сельское поселение, х. Веселый	-	0.39
15	701010100	Жилая зона	1	15	1.15	Планируемый	Дубовский муниципальный район, Веселовское сельское поселение, х. Веселый	-	2.2
16	701010100	Жилая зона	1	16	1.16	Планируемый	Дубовский муниципальный район, Веселовское сельское	-	1.59

1	2	3	4	5	6	7	8	9	10
							поселение, х. Веселый		
17	701010100	Жилая зона	1	17	1.17	Планируемый	Дубовский муниципальный район, Веселовское сельское поселение, х. Веселый	-	1.57
18	701010100	Жилая зона	1	18	1.18	Планируемый	Дубовский муниципальный район, Веселовское сельское поселение, х. Веселый	-	1.36
19	701010100	Жилая зона	1	19	1.19	Планируемый	Дубовский муниципальный район, Веселовское сельское поселение, х. Веселый	-	1.26
20	701010100	Жилая зона	1	20	1.20	Планируемый	Дубовский муниципальный район, Веселовское сельское поселение, х. Веселый	-	0.66
21	701010100	Жилая зона	1	21	1.21	Планируемый	Дубовский муниципальный район, Веселовское сельское поселение, х. Веселый	-	0.47
22	701010100	Жилая зона	1	22	1.22	Планируемый	Дубовский муниципальный район, Веселовское сельское поселение, х. Веселый	-	0.13
23	701010100	Жилая зона	1	23	1.23	Планируемый	Дубовский муниципальный район, Веселовское сельское поселение, х. Веселый	-	0.12
24	701010100	Жилая зона	1	24	1.24	Планируемый	Дубовский	-	0.62

1	2	3	4	5	6	7	8	9	10
							муниципальный район, Веселовское сельское поселение, х. Адьянов		
25	701010100	Жилая зона	1	25	1.25	Планируемый	Дубовский муниципальный район, Веселовское сельское поселение, х. Адьянов	-	0.28
26	701010100	Жилая зона	1	26	1.26	Планируемый	Дубовский муниципальный район, Веселовское сельское поселение, х. Адьянов	-	0.14
27	701010100	Жилая зона	1	27	1.27	Планируемый	Дубовский муниципальный район, Веселовское сельское поселение, х. Адьянов	-	0.2
28	701010100	Жилая зона	1	28	1.28	Планируемый	Дубовский муниципальный район, Веселовское сельское поселение, х. Адьянов	-	0.05
29	701010100	Жилая зона	1	29	1.29	Планируемый	Дубовский муниципальный район, Веселовское сельское поселение, х. Адьянов	-	0.38
30	701010100	Жилая зона	1	30	1.30	Планируемый	Дубовский муниципальный район, Веселовское сельское поселение, х. Адьянов	-	0.17
31	701010100	Жилая зона	1	31	1.31	Планируемый	Дубовский муниципальный район, Веселовское сельское	-	0.05

1	2	3	4	5	6	7	8	9	10
							поселение, х. Адыянов		
32	701010200	Зона смешанной и общественно-деловой застройки	6	1	6.1	Планируемый	Дубовский муниципальный район, Веселовское сельское поселение, х. Веселый	Дошкольное образовательное учреждение (9.47.1)	0.91
33	701010200	Зона смешанной и общественно-деловой застройки	6	2	6.2	Планируемый	Дубовский муниципальный район, Веселовское сельское поселение, х. Новогашунский	-	1
34	701010301	Многофункциональная общественно-деловая зона	8	1	8.1	Планируемый	Дубовский муниципальный район, Веселовское сельское поселение, х. Веселый	-	0.06
35	701010301	Многофункциональная общественно-деловая зона	8	2	8.2	Планируемый	Дубовский муниципальный район, Веселовское сельское поселение, х. Веселый	-	0.08
36	701010301	Многофункциональная общественно-деловая зона	8	3	8.3	Планируемый	Дубовский муниципальный район, Веселовское сельское поселение, х. Веселый	-	0.34
37	701010301	Многофункциональная общественно-деловая зона	8	4	8.4	Планируемый	Дубовский муниципальный район, Веселовское сельское поселение, х. Новогашунский	-	0.39
38	701010302	Зона специализированная	9	1	9.1	Планируемый	Дубовский муниципальный район,	-	0.12

1	2	3	4	5	6	7	8	9	10
		анной общественной застройки					Веселовское сельское поселение, х. Веселый		
39	701010302	Зона специализированной общественной застройки	9	2	9.2	Планируемый	Дубовский муниципальный район, Веселовское сельское поселение, х. Веселый	Фельдшерско-акушерский пункт (9.50.1)	0.19
40	701010302	Зона специализированной общественной застройки	9	3	9.3	Планируемый	Дубовский муниципальный район, Веселовское сельское поселение, х. Новогашунский	-	0.06
41	701010405	Зона транспортной инфраструктуры	16	1	16.1	Планируемый	Дубовский муниципальный район, Веселовское сельское поселение, х. Новогашунский	-	0.09
42	701010405	Зона транспортной инфраструктуры	16	2	16.2	Планируемый	Дубовский муниципальный район, Веселовское сельское поселение, х. Веселый	-	1.27
43	701010405	Зона транспортной инфраструктуры	16	3	16.3	Планируемый	Дубовский муниципальный район, Веселовское сельское поселение, х. Веселый	-	0.31
44	701010405	Зона транспортной инфраструктуры	16	4	16.4	Планируемый	Дубовский муниципальный район, Веселовское сельское поселение, х. Веселый	-	0.41

1	2	3	4	5	6	7	8	9	10
45	701010405	Зона транспортной инфраструктуры	16	5	16.5	Планируемый	Дубовский муниципальный район, Веселовское сельское поселение, х. Адьянов	-	1.3
46	701010405	Зона транспортной инфраструктуры	16	6	16.6	Планируемый	Дубовский муниципальный район, Веселовское сельское поселение, х. Адьянов	-	0.35
47	701010405	Зона транспортной инфраструктуры	16	7	16.7	Планируемый	Дубовский муниципальный район, Веселовское сельское поселение, х. Новогашунский	-	2.33
48	701010405	Зона транспортной инфраструктуры	16	8	16.8	Планируемый	Дубовский муниципальный район, Веселовское сельское поселение, х. Новогашунский	-	0.29
49	701010500	Зоны сельскохозяйственного использования	17	1	17.1	Планируемый	Дубовский муниципальный район, Веселовское сельское поселение, х. Новогашунский	-	0.13
50	701010500	Зоны сельскохозяйственного использования	17	2	17.2	Планируемый	Дубовский муниципальный район, Веселовское сельское поселение, х. Новогашунский	-	0.87
51	701010601	Зона озелененных	23	1	23.1	Планируемый	Дубовский муниципальный район,	-	0.9



1	2	3	4	5	6	7	8	9	10
		территорий общего пользования (лесопарки, парки, сады, скверы, бульвары, городские леса)					Веселовское сельское поселение, х. Адьянов		
52	701010601	Зона озелененных территорий общего пользования (лесопарки, парки, сады, скверы, бульвары, городские леса)	23	2	23.2	Планируемый	Дубовский муниципальный район, Веселовское сельское поселение, х. Адьянов	-	0.36
53	701010601	Зона озелененных территорий общего пользования (лесопарки, парки, сады, скверы, бульвары, городские леса)	23	3	23.3	Планируемый	Дубовский муниципальный район, Веселовское сельское поселение, х. Адьянов	-	0.34
54	701010601	Зона озелененных	23	4	23.4	Планируемый	Дубовский муниципальный район,	-	0.64

1	2	3	4	5	6	7	8	9	10
		территорий общего пользования (лесопарки, парки, сады, скверы, бульвары, городские леса)					Веселовское сельское поселение, х. Новогашунский		

## Приложение. Описание местоположения границ

### ОПИСАНИЕ МЕСТОПОЛОЖЕНИЯ ГРАНИЦ

#### Граница населенного пункта х. Адыянов

(наименование объекта местоположение границ, которого описано (далее - объект))

#### Раздел 1

Сведения об объекте		
№ п/п	Характеристика объекта	Описание характеристик
1	2	3
1	Местоположение объекта	Ростовская область, Дубовский район, Веселовское сельское поселение
2	Площадь объекта +/- величина погрешности определения площади (Р +/- Дельта Р), м2	333125 +/- 115
3	Иные характеристики объекта	Вид объекта реестра границ: Граница населенного пункта. Протяженность границ: 3053 м

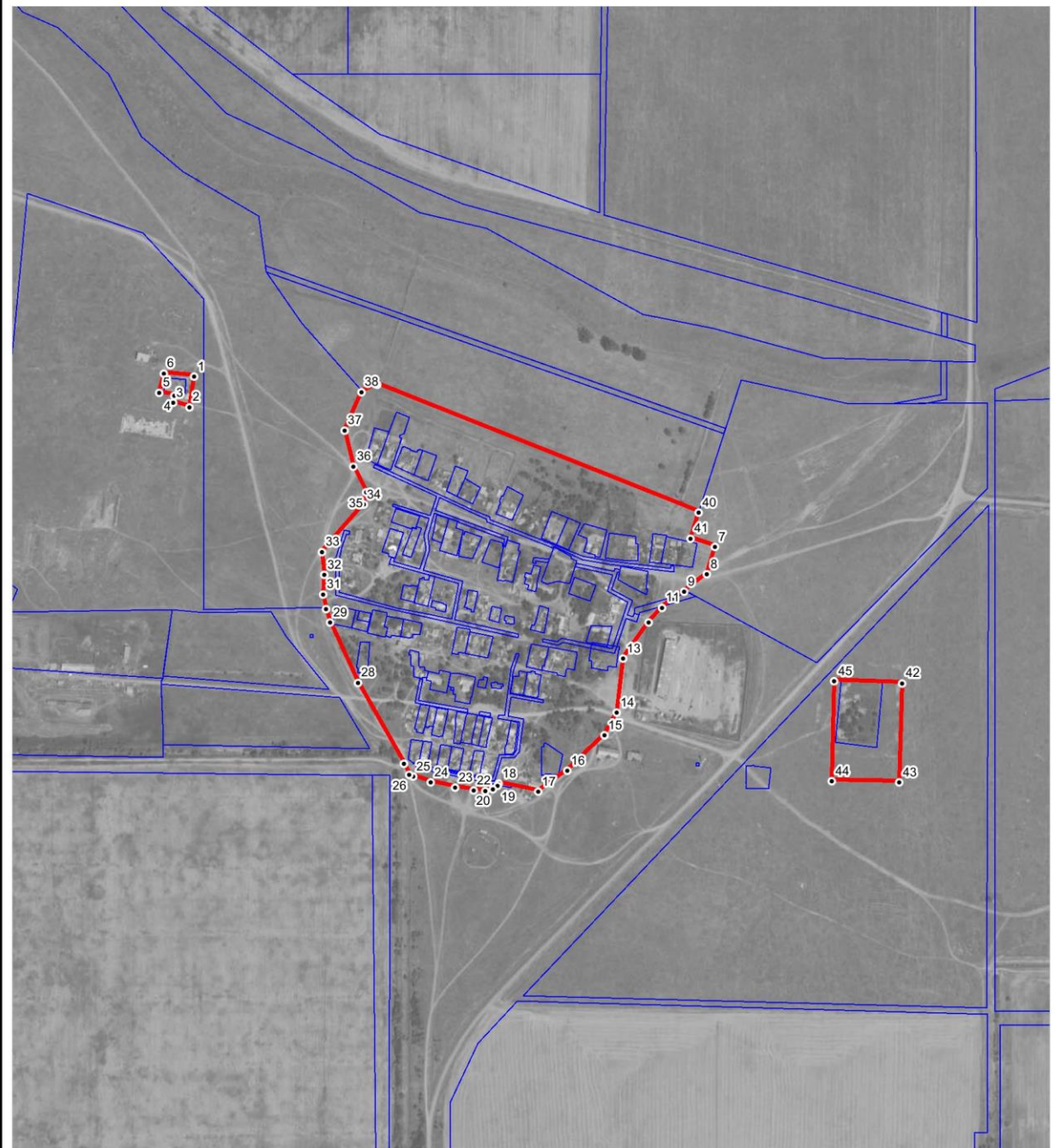
#### Раздел 2

Сведения о местоположении границ объекта					
1. Система координат МСК-61, зона 3					
2. Сведения о характерных точках границ объекта					
Обозначение характерных точек границ	Координаты, м		Метод определения координат характерной точки	Средняя квадратическая погрешность положения характерной точки (Mt), м	Описание обозначения точки на местности (при наличии)
	X	Y			
1	2	3	4	5	6
1	435393.28	3213405.47	картометрический метод	0.4	-
2	435340.34	3213396.11	картометрический метод	0.4	-
3	435348.41	3213367.37	картометрический метод	0.4	-
4	435361.15	3213370.47	картометрический метод	0.4	-
5	435366.22	3213344.09	картометрический метод	0.4	-
6	435399.78	3213352.16	картометрический метод	0.4	-
3. Сведения о характерных точках части (частей) границы объекта					
Обозначение характерных точек границ	Координаты, м		Метод определения координат характерной точки	Средняя квадратическая погрешность положения характерной точки (Mt), м	Описание обозначения точки на местности (при наличии)
	X	Y			
1	2	3	4	5	6
Часть № 1					
7	435084.38	3214311.51	картометрический метод	0.4	-
8	435037.02	3214296.06	картометрический метод	0.4	-
9	435007.14	3214256.3	картометрический метод	0.4	-
10	434995.36	3214237.42	картометрический метод	0.4	-
11	434979.65	3214217.32	картометрический метод	0.4	-
12	434954.8	3214193.52	картометрический метод	0.4	-
13	434892.4	3214148.14	картометрический метод	0.4	-
14	434797.76	3214135.47	картометрический метод	0.4	-
15	434759.17	3214113.66	картометрический метод	0.4	-
16	434698.19	3214047.6	картометрический метод	0.4	-
17	434662.62	3213996.49	картометрический метод	0.4	-
18	434677.69	3213928	картометрический метод	0.4	-
19	434673.46	3213926.02	картометрический метод	0.4	-
20	434667.33	3213917.73	картометрический метод	0.4	-

21	434664.45	3213904.39	картометрический метод	0.4	-
22	434665.89	3213883.48	картометрический метод	0.4	-
23	434670.94	3213851.75	картометрический метод	0.4	-
24	434681.39	3213809.21	картометрический метод	0.4	-
25	434691.13	3213778.21	картометрический метод	0.4	-
26	434695.09	3213771.72	картометрический метод	0.4	-
27	434714.07	3213762.59	картометрический метод	0.4	-
28	434856.5	3213684.06	картометрический метод	0.4	-
29	434961.65	3213636.65	картометрический метод	0.4	-
30	434985.35	3213630.24	картометрический метод	0.4	-
31	435011.3	3213625.42	картометрический метод	0.4	-
32	435044.84	3213627.68	картометрический метод	0.4	-
33	435085.23	3213624.76	картометрический метод	0.4	-
34	435166.54	3213698.21	картометрический метод	0.4	-
35	435187.91	3213702.83	картометрический метод	0.4	-
36	435232.85	3213681.22	картометрический метод	0.4	-
37	435296.41	3213666.83	картометрический метод	0.4	-
38	435362.78	3213696.87	картометрический метод	0.4	-
39	435374.88	3213725.14	картометрический метод	0.4	-
40	435144.35	3214283.68	картометрический метод	0.4	-
41	435099.72	3214268.57	картометрический метод	0.4	-
Часть № 2					
42	434842.52	3214635.01	картометрический метод	0.4	-
43	434669.8	3214627.84	картометрический метод	0.4	-
44	434673.85	3214509.7	картометрический метод	0.4	-
45	434847.28	3214516.66	картометрический метод	0.4	-

Раздел 4

План границ объекта  
Граница населенного пункта х. Адьянов



Масштаб 1 : 10 000

Используемые условные знаки и обозначения:

- - граница населенного пункта;
- <sup>1</sup> - характерная точка границы;
- (blue) - граница земельного участка.

Подпись \_\_\_\_\_

Дата " \_\_\_\_ " \_\_\_\_\_ г.

Место для оттиска печати (при наличии) лица,  
составившего описание местоположения границ объекта

ОПИСАНИЕ МЕСТОПОЛОЖЕНИЯ ГРАНИЦ

Граница населенного пункта х. Веселый

(наименование объекта местоположение границ, которого описано (далее - объект))

Раздел 1

Сведения об объекте		
№ п/п	Характеристика объекта	Описание характеристик
1	2	3
1	Местоположение объекта	Ростовская область, Дубовский район, Веселовское сельское поселение
2	Площадь объекта +/- величина погрешности определения площади (P +/- Дельта P), м2	776310 +/- 176
3	Иные характеристики объекта	Вид объекта реестра границ: Граница населенного пункта. Протяженность границ: 4348 м

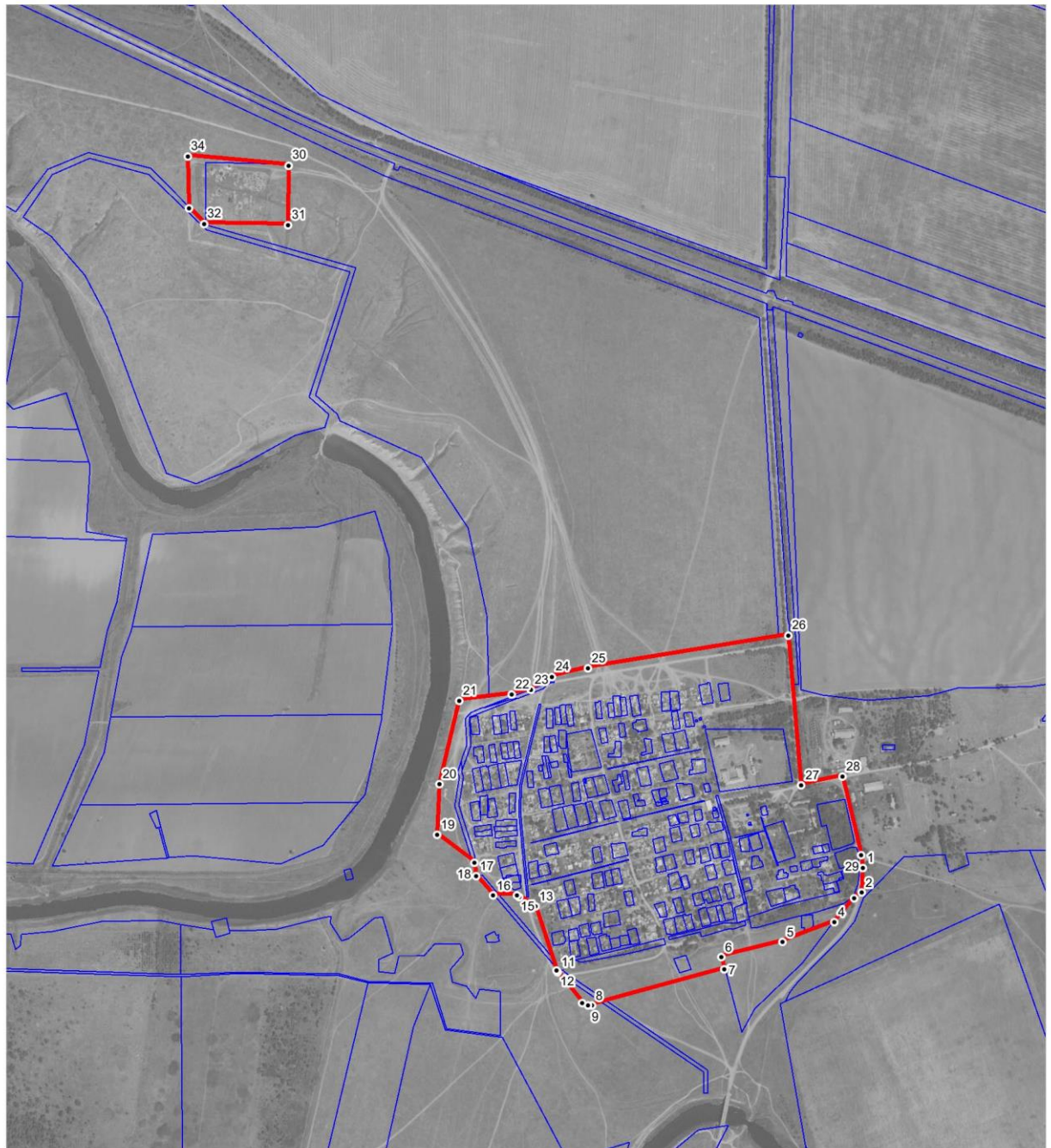
Раздел 2

Сведения о местоположении границ объекта					
1. Система координат МСК-61, зона 3					
2. Сведения о характерных точках границ объекта					
Обозначение характерных точек границ	Координаты, м		Метод определения координат характерной точки	Средняя квадратическая погрешность положения характерной точки (Mt), м	Описание обозначения точки на местности (при наличии)
	X	Y			
1	2	3	4	5	6
1	439689.43	3214994.18	картометрический метод	0.4	-
2	439624.84	3214989.45	картометрический метод	0.4	-
3	439609.88	3214969.76	картометрический метод	0.4	-
4	439549.2	3214917.17	картометрический метод	0.4	-
5	439498.62	3214781.26	картометрический метод	0.4	-
6	439461.09	3214619.66	картометрический метод	0.4	-
7	439429.15	3214627.84	картометрический метод	0.4	-
8	439339.71	3214279.79	картометрический метод	0.4	-
9	439339.71	3214268.76	картометрический метод	0.4	-
10	439346.01	3214253.8	картометрический метод	0.4	-
11	439428.59	3214190.94	картометрический метод	0.4	-
12	439433.44	3214188.56	картометрический метод	0.4	-
13	439600.77	3214135.55	картометрический метод	0.4	-
14	439625.73	3214093.08	картометрический метод	0.4	-
15	439630.58	3214086.88	картометрический метод	0.4	-
16	439630.35	3214025.38	картометрический метод	0.4	-
17	439682.34	3213981.27	картометрический метод	0.4	-
18	439716.21	3213977.29	картометрический метод	0.4	-
19	439791.71	3213880.68	картометрический метод	0.4	-
20	439922.89	3213887.97	картометрический метод	0.4	-
21	440139.36	3213943.54	картометрический метод	0.4	-
22	440154.78	3214080.43	картометрический метод	0.4	-
23	440165.3	3214131.37	картометрический метод	0.4	-
24	440199.32	3214186.44	картометрический метод	0.4	-
25	440219.72	3214281.97	картометрический метод	0.4	-
26	440298.77	3214806.21	картометрический метод	0.4	-
27	439906.88	3214835.72	картометрический метод	0.4	-
28	439928.84	3214943.21	картометрический метод	0.4	-
29	439722.51	3214990.24	картометрический метод	0.4	-

3. Сведения о характерных точках части (частей) границы объекта					
Обозначение характерных точек границ	Координаты, м		Метод определения координат характерной точки	Средняя квадратическая погрешность положения характерной точки (Mt), м	Описание обозначения точки на местности (при наличии)
	X	Y			
1	2	3	4	5	6
Часть № 1					
30	441542.9	3213516.24	картометрический метод	0.4	-
31	441386.83	3213512.34	картометрический метод	0.4	-
32	441393.39	3213292.34	картометрический метод	0.4	-
33	441434.46	3213253.04	картометрический метод	0.4	-
34	441570.05	3213251.86	картометрический метод	0.4	-

Раздел 4

План границ объекта  
Граница населенного пункта х. Веселый



Масштаб 1 : 15 000

Используемые условные знаки и обозначения:

- - граница населенного пункта;
- <sup>1</sup> - характерная точка границы;
- (blue) - граница земельного участка.

Подпись \_\_\_\_\_

Дата " \_\_\_\_ " \_\_\_\_\_ г.

Место для оттиска печати (при наличии) лица,  
составившего описание местоположения границ объекта



ОПИСАНИЕ МЕСТОПОЛОЖЕНИЯ ГРАНИЦ

**Граница населенного пункта х. Новогашунский**

(наименование объекта местоположение границ, которого описано (далее - объект))

Раздел 1

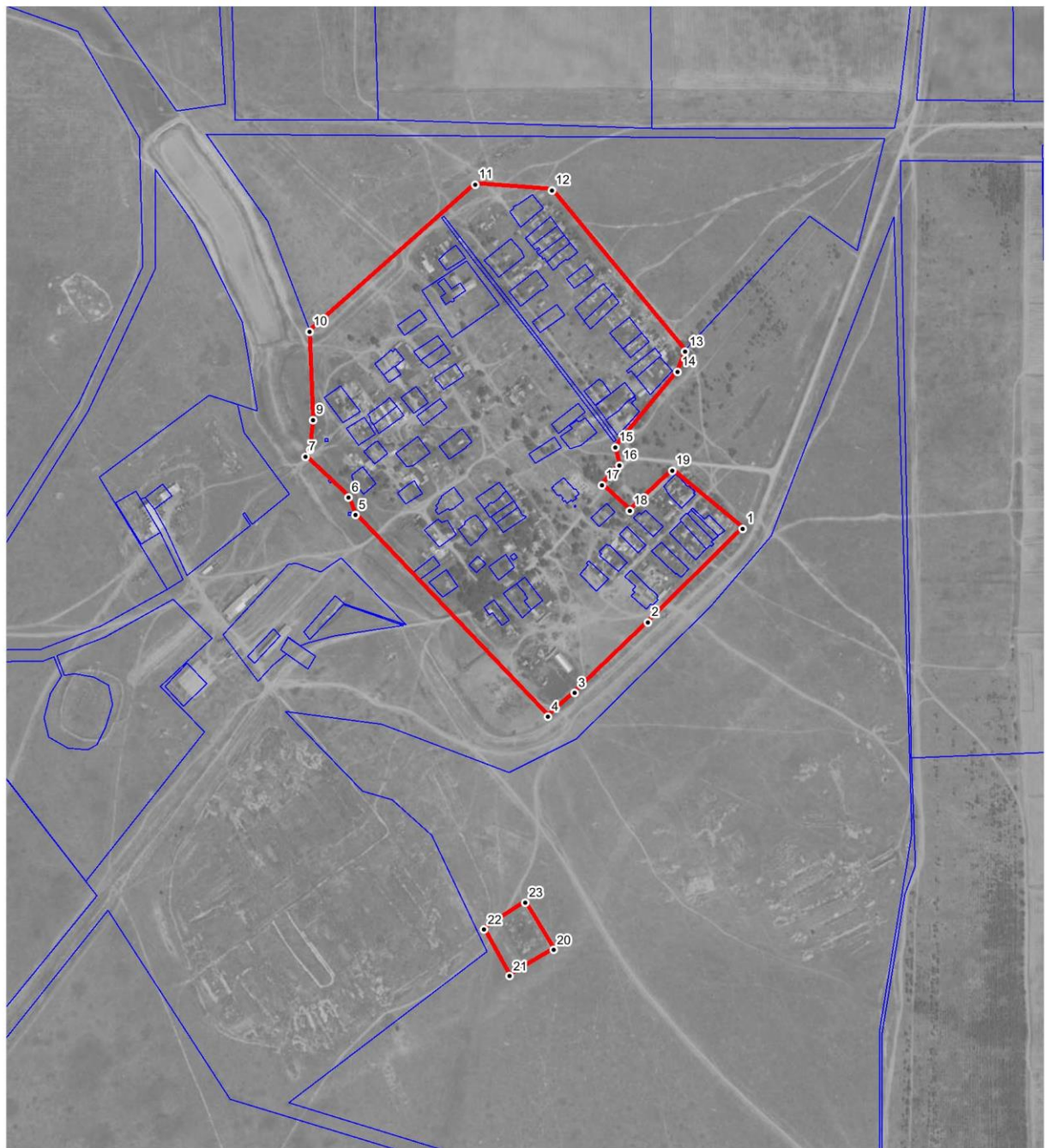
Сведения об объекте		
№ п/п	Характеристика объекта	Описание характеристик
1	2	3
1	Местоположение объекта	Ростовская область, Дубовский район, Веселовское сельское поселение
2	Площадь объекта +/- величина погрешности определения площади (Р +/- Дельта Р), м2	415435 +/- 129
3	Иные характеристики объекта	Вид объекта реестра границ: Граница населенного пункта. Протяженность границ: 3181 м

Раздел 2

Сведения о местоположении границ объекта					
1. Система координат МСК-61, зона 3					
2. Сведения о характерных точках границ объекта					
Обозначение характерных точек границ	Координаты, м		Метод определения координат характерной точки	Средняя квадратическая погрешность положения характерной точки (Mt), м	Описание обозначения точки на местности (при наличии)
	X	Y			
1	2	3	4	5	6
1	423656.9	3211619.31	картометрический метод	0.4	-
2	423496.19	3211451.33	картометрический метод	0.4	-
3	423374.52	3211321.5	картометрический метод	0.4	-
4	423333.66	3211274.28	картометрический метод	0.4	-
5	423689.6	3210942.31	картометрический метод	0.4	-
6	423720.29	3210930.3	картометрический метод	0.4	-
7	423792.8	3210856.02	картометрический метод	0.4	-
8	423804.56	3210864.9	картометрический метод	0.4	-
9	423856.45	3210870.2	картометрический метод	0.4	-
10	424010.02	3210866.6	картометрический метод	0.4	-
11	424262.42	3211159.7	картометрический метод	0.4	-
12	424251.03	3211293.83	картометрический метод	0.4	-
13	423966.43	3211522.9	картометрический метод	0.4	-
14	423932.02	3211509.2	картометрический метод	0.4	-
15	423801.32	3211398.32	картометрический метод	0.4	-
16	423770.24	3211404.62	картометрический метод	0.4	-
17	423736.02	3211374.21	картометрический метод	0.4	-
18	423690.74	3211422.16	картометрический метод	0.4	-
19	423759.66	3211497.09	картометрический метод	0.4	-
3. Сведения о характерных точках части (частей) границы объекта					
Обозначение характерных точек границ	Координаты, м		Метод определения координат характерной точки	Средняя квадратическая погрешность положения характерной точки (Mt), м	Описание обозначения точки на местности (при наличии)
	X	Y			
1	2	3	4	5	6
Часть № 1					
20	422927.29	3211278.22	картометрический метод	0.4	-
21	422882.77	3211200.63	картометрический метод	0.4	-
22	422964.37	3211157.48	картометрический метод	0.4	-
23	423010.66	3211230.45	картометрический метод	0.4	-

Раздел 4

План границ объекта  
Граница населенного пункта х. Новогашунский



Масштаб 1 : 10 000

Используемые условные знаки и обозначения:

- - граница населенного пункта;
- <sup>1</sup> - характерная точка границы;
- (blue) - граница земельного участка.

Подпись \_\_\_\_\_

Дата " \_\_\_\_ " \_\_\_\_\_ г.

Место для оттиска печати (при наличии) лица,  
составившего описание местоположения границ объекта